



**POWIATOWY URZĄD PRACY W ŻYWCU
CENTRUM AKTYWIZACJI ZAWODOWEJ**



ul. Łączna 28, 34-300 Żywiec
telefon: (33) 475-75-00, fax: (33) 475-75-51
www.pup.zywiec.pl, e-mail: kazy@praca.gov.pl

**MONITORING ZAWODÓW
DEFICYTOWYCH
I NADWYŻKOWYCH
W POWIECIE ŻYWIECKIM
ZA I PÓŁROCZE 2013 ROKU**

Żywiec, październik 2013r.

Spis treści	Strona
Wstęp.....	3
1. Analiza bezrobocia w Powiecie Żywieckim według zawodów.....	4
2. Analiza ofert pracy według zawodów.....	8
3. Analiza zawodów deficytowych i nadwyżkowych.....	15
3.1 Zawody deficytowe.....	16
3.2 Zawody zrównoważone.....	19
3.3 Zawody nadwyżkowe.....	21
Wnioski.....	24
Spis tabel.....	25
Spis wykresów.....	25

WSTĘP

Monitoring zawodów deficytowych i nadwyżkowych to jedna z podstawowych metod obserwacji i analizy rynku pracy, wynikająca z art. 9 ust. 1 pkt. 9 ustawy z dnia 20 kwietnia 2004 roku o promocji zatrudnienia i instytucjach rynku pracy /tekst jednolity Dz. U. z 2013 poz. 674 z późn. zm./.

Analiza porównawcza ofert pracy i bezrobotnych wg zawodów pozwala wyłonić zawody nadwyżkowe i deficytowe w Powiecie Żywieckim, jak również stanowi źródło informacji dla osób stojących przed wyborem przyszłego zawodu lub pragnących zmienić, czy też uzupełnić posiadane kwalifikacje zawodowe.

Wdrożenie monitoringu zawodów deficytowych i nadwyżkowych posłuży w szczególności do:

- określenia kierunków i natężeń zmian zachodzących w strukturze zawodowo – kwalifikacyjnej na lokalnym rynku pracy;
- stworzenia bazy informacyjnej dla opracowania przyszłych struktur zawodowo – kwalifikacyjnych w układzie lokalnym;
- określenia odpowiednich kierunków szkoleń bezrobotnych, zapewniających większą efektywność organizowanych szkoleń;
- bieżącej korekty poziomu, struktury i treści kształcenia zawodowego (dotyczy władz oświatowych oraz dyrekcji szkół);
- usprawnienia pośrednictwa pracy poprzez uzyskanie informacji o planowanych ofertach pracy na rok przyszły oraz przewidywalnej liczbie absolwentów według zawodów;
- ułatwienia realizacji programów specjalnych dla aktywizacji osób długotrwale bezrobotnych w celu promowania ich ponownego zatrudnienia.

Raport dotyczący zawodów deficytowych i nadwyżkowych sporządzony został przy wykorzystaniu:

- Zaleceń metodycznych do prowadzenia monitoringu zawodów deficytowych i nadwyżkowych Ministerstwa Gospodarki, Pracy i Polityki Społecznej, Departamentu Rynku Pracy pn. „Zalecenia metodyczne do prowadzenia monitoringu zawodów deficytowych i nadwyżkowych”, Warszawa 2003;
- sprawozdania MPiPS-01 wraz z załącznikami nr 2 i 3;
- tabel wynikowych przetworzonych przez system Syriusz Std. dostępnych na stronie internetowej: www.mz.praca.gov.pl;
- Rozporządzenia z 01.06.2007r. w sprawie klasyfikacji zawodów i specjalności dla potrzeb rynku pracy oraz zakresu jej stosowania (Dz. U. Nr 106, poz. 728);
- Rozporządzenia Ministra Gospodarki i Pracy z dnia 08.12.2004r. w sprawie klasyfikacji zawodów i specjalności dla potrzeb rynku pracy oraz zakresu jej stosowania (Dz. U. z 2004r. Nr 265, poz. 2644 z późn. zm.).

Celem niniejszej analizy jest przedstawienie sytuacji na lokalnym rynku pracy w I półroczu 2013 roku, a w szczególności informacji o zawodach osób zarejestrowanych oraz ofertach pracy zgłaszanych do Powiatowego Urzędu Pracy w Żywcu.

1. ANALIZA BEZROBOCIA W POWIECIE ŻYWIECKIM WEDŁUG ZAWODÓW.

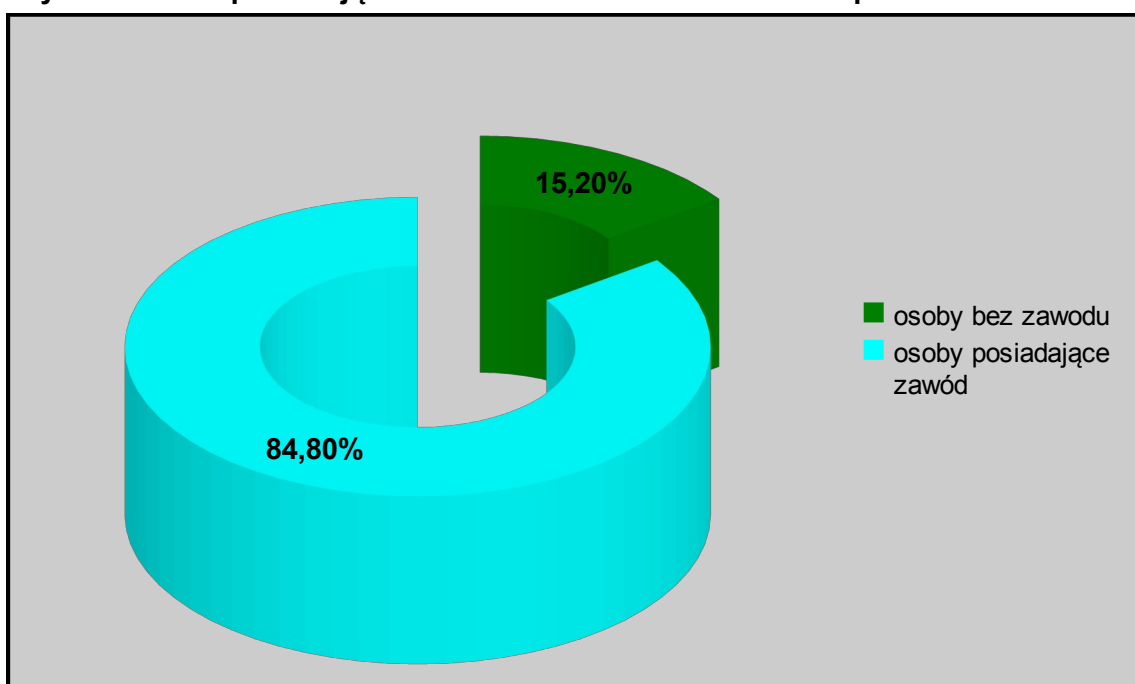
Wśród 8586 osób bezrobotnych zarejestrowanych w Powiatowym Urzędzie Pracy w Żywcu na koniec czerwca 2013r. znajdowało się:

- **1305** osób bez zawodu (15,20%);
- **7281** osób posiadających zawód (84,80%).

W grupie osób bezrobotnych nie posiadających zawodu figurowało 167 osób zarejestrowanych powyżej 12 miesięcy oraz 80 osób, które w okresie ostatnich 12 miesięcy ukończyły szkołę.

Wykres Nr 1

Osoby bezrobotne posiadające zawód i bez zawodu na koniec I półrocza 2013r.



Osoby bezrobotne „bez zawodu” to zarówno osoby nie posiadające kwalifikacji zawodowych poświadczonych dyplomem, świadectwem, zaświadczeniem instytucji szkoleniowej lub innym dokumentem uprawniającym do wykonywania zawodu, jak również osoby bez doświadczenia zawodowego, które były zatrudnione, wykonywały inną pracę zarobkową lub prowadziły działalność gospodarczą przez okres krótszy niż 6 miesięcy. Powyższe osoby ukończyły szkoły średnie ogólnokształcące oraz szkoły gimnazjalne i poniżej.

Osobom nie posiadającym kwalifikacji zawodowych Powiatowy Urząd Pracy w Żywcu oferuje przede wszystkim możliwość skorzystania z usługi poradnictwa zawodowego i informacji zawodowej, pomocy w aktywnym poszukiwaniu pracy lub organizacji szkoleń.

Ponadto osoby te znajdują się w szczególnej sytuacji na rynku pracy, w związku z tym kwalifikują się do skierowania do odbycia stażu lub wykonywania prac interwencyjnych.

Porównując liczbę osób bezrobotnych według zawodów z danymi na koniec I półrocza 2012r. wynika, że zwiększyła się ona o 49 osób.

Poniżej przedstawiono ranking zawodów o największej liczbie bezrobotnych w Powiecie Żywieckim na koniec I półrocza 2012 roku oraz I półrocza 2013 roku.

Tabela Nr 1

Liczba osób bezrobotnych według zawodów na koniec I półrocza 2012r. oraz I półrocza 2013r.

Lp	Nazwa zawodu	Kod zawodu	Liczba osób bezrobotnych na koniec I półrocza 2012r.	Liczba osób bezrobotnych na koniec I półrocza 2013r.
1	Sprzedawca	522301	459	508
2	Krawiec	753105	282	269
3	Robotnik budowlany	931301	178	226
4	Stolarz	752190	137	184
5	Robotnik gospodarczy	515303	164	177
6	Robotnik placowy	961302	179	175
7	Ślusarz	722204	155	167
8	Technik mechanik	311504	142	151
9	Tokarz w metalu	722314	139	150
10	Monter podzespołów i zespołów elektronicznych	821304	153	137
11	Kucharz	512001	128	136
12	Kucharz małej gastronomii	512002	90	108
13	Murarz	711202	92	108
14	Fryzjer	514101	91	107
15	Mechanik samochodów osobowych	723105	79	92

Z powyższej tabeli wynika, że największą grupę wśród osób bezrobotnych stanowią osoby posiadające takie zawody jak: sprzedawca, krawiec, robotnik budowlany, stolarz, robotnik gospodarczy, robotnik placowy, ślusarz, technik mechanik, tokarz w metalu.

Osoby bezrobotne reprezentujące powyższe zawody mają zatem trudności ze znalezieniem pracy. Często można zauważyć sytuację, gdzie osoba bezrobotna posiada zawód wymagany w ofercie pracy, jednak nie spełnia ona innych oczekiwań, umiejętności i uprawnień stawianych przez pracodawcę.

Należy jednak zaznaczyć, że w I półroczu 2013r. w porównaniu do pierwszej połowy 2012r. zmniejszyła się liczba osób w zawodzie: monter podzespołów i zespołów elektronicznych, krawiec i robotnik placowy.

Warto również dodać, że zgodnie z tabelami wynikowymi zawartymi na stronie internetowej: www.mz.praca.gov.pl prognozuje się, że w 2013r. zmniejszy się liczba absolwentów szkół na terenie Powiatu Żywieckiego w zawodzie: sprzedawca – o 16 osób, fryzjer – o 11 osób, stolarz – o 11 osób, kucharz – o 6 osób.

W poniższej tabeli zaprezentowano 15 zawodów pod względem liczby osób bezrobotnych, w której zawarto napływ osób w danym zawodzie oraz liczbę osób zarejestrowanych powyżej 12 miesięcy. **W zestawieniu nie uwzględniono osób bez zawodu.**

Tabela Nr 2

Klasyfikacja 15 zawodów według największej liczby osób zarejestrowanych w I półroczu 2013r. z uwzględnieniem napływu osób bezrobotnych oraz długotrwałego bezrobocia.

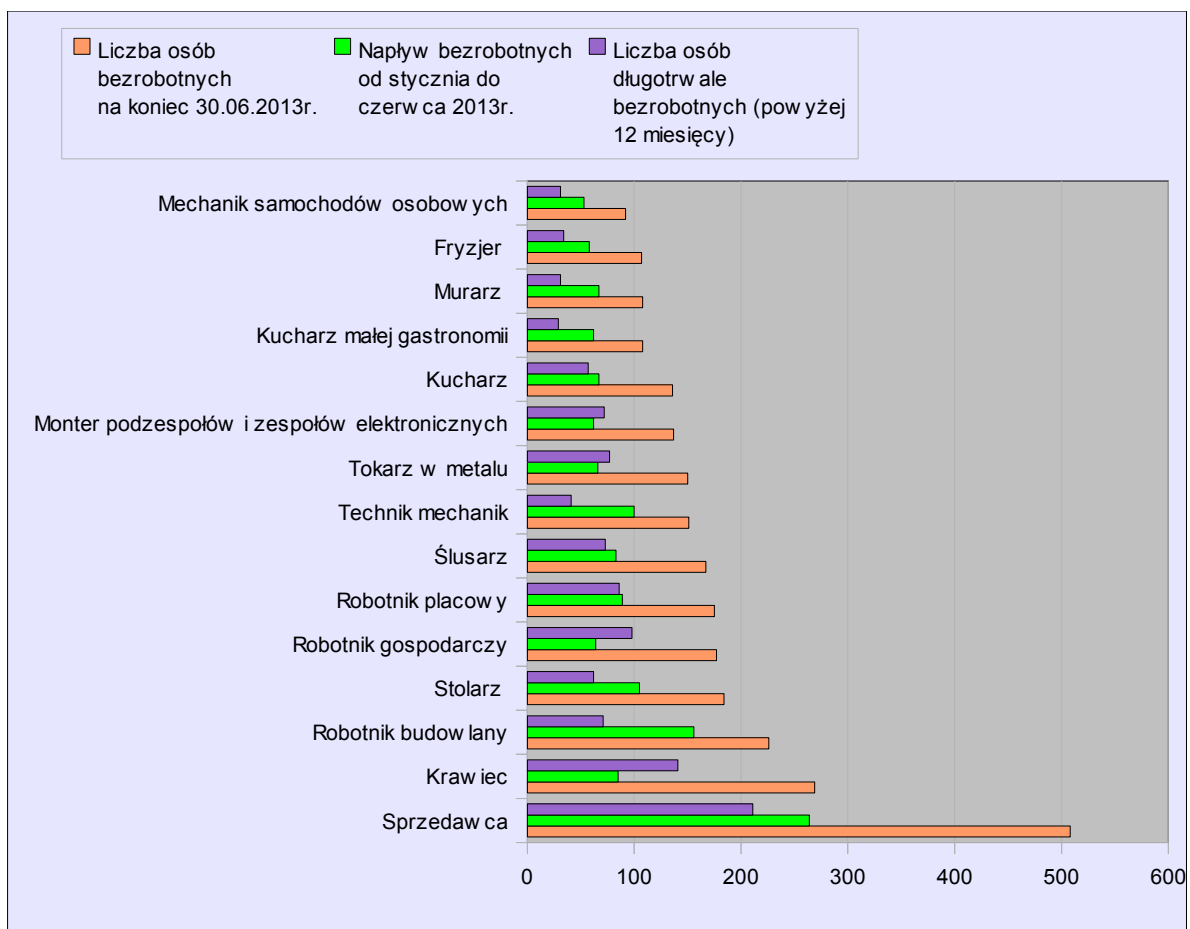
Lp	Nazwa zawodu	Liczba osób bezrobotnych na koniec 30.06.2013r.	Napływ bezrobotnych od stycznia do czerwca 2013r.	Liczba osób długotrwale bezrobotnych (powyżej 12 miesięcy)
1	Sprzedawca	508	264	211
2	Krawiec	269	85	141
3	Robotnik budowlany	226	156	71
4	Stolarz	184	105	62
5	Robotnik gospodarczy	177	64	98
6	Robotnik placowy	175	89	86
7	Ślusarz	167	83	73
8	Technik mechanik	151	100	41
9	Tokarz w metalu	150	66	77
10	Monter podzespołów i zespołów elektronicznych	137	62	72
11	Kucharz	136	67	57
12	Kucharz małej gastronomii	108	62	29
13	Murarz	108	67	31
14	Fryzjer	107	58	34
15	Mechanik samochodów osobowych	92	53	31

Dużymi grupami zawodowymi charakteryzującymi się znacznym odsetkiem pozostawania w rejestrze osób bezrobotnych powyżej 12 miesięcy były osoby z zawodu: sprzedawca, krawiec, robotnik gospodarczy, robotnik placowy oraz tokarz w metalu. Natomiast większy napływ osób bezrobotnych zauważamy w zawodach: sprzedawca, robotnik budowlany, stolarz.

Dane zawarte w powyższej tabeli obrazuje również wykres.

Wykres Nr 2

Klasyfikacja 15 zawodów według największej liczby osób zarejestrowanych na koniec I półrocza 2013r.



Powyższe zawody z roku na rok stanowią najliczniejszą grupę wśród osób zarejestrowanych, należy jednak zaznaczyć, że właśnie w tych zawodach najczęściej zgłaszane są oferty pracy, w tym również subsydiowane.

2. ANALIZA OFERT PRACY WEDŁUG ZAWODÓW.

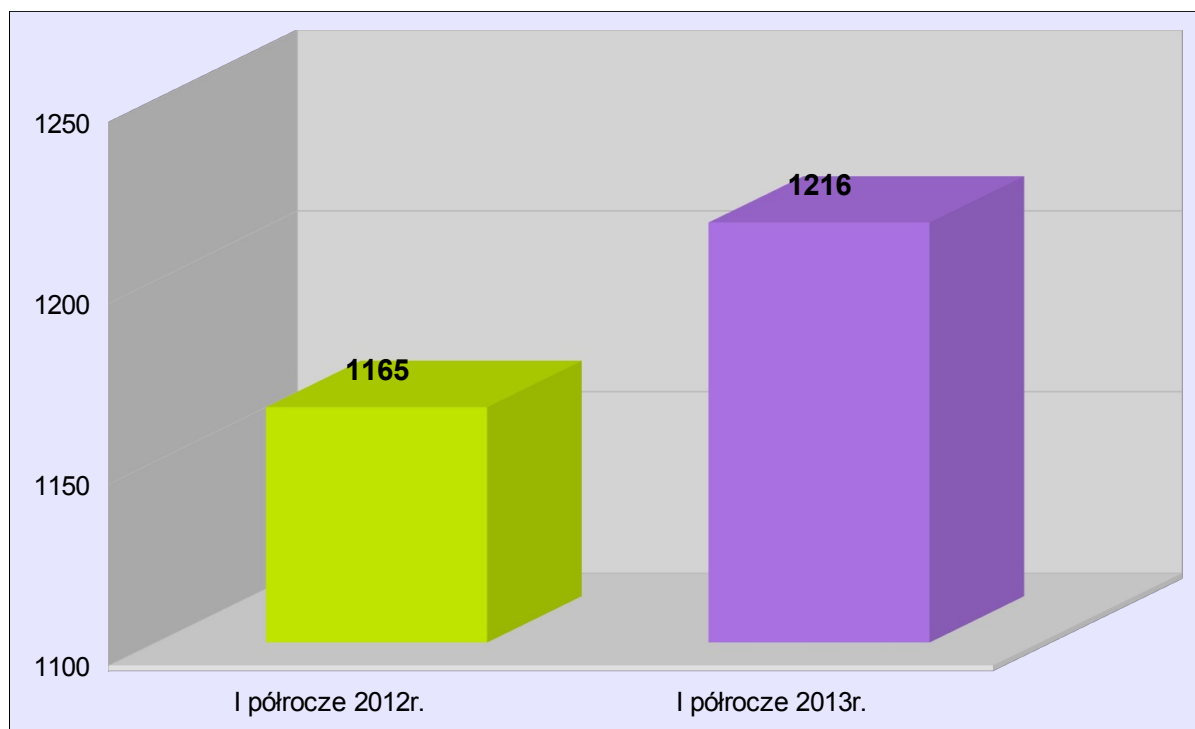
W okresie od 1 stycznia 2013r. do końca czerwca 2013r. do Powiatowego Urzędu Pracy w Żywcu zgłoszono **1216** wolnych miejsc pracy i miejsc aktywizacji zawodowej, przez które należy rozumieć:

- **wolne miejsca zatrudnienia lub innej pracy zarobkowej** - m.in.: krajowe oferty pracy, prace interwencyjne, roboty publiczne, oferty pracy w ramach refundacji kosztów wyposażenia lub doposażenia stanowiska pracy.
- **miejsca aktywizacji zawodowej** - m.in.: miejsca stażu, przygotowania zawodowego dorosłych, prac społecznie użytecznych.

Porównując liczbę wolnych miejsc pracy i miejsc aktywizacji zawodowej zgłoszonych w I półroczu 2013r. do I półrocza 2012r. należy stwierdzić, że zwiększyła się ona o 51 miejsc pracy.

Wykres Nr 3

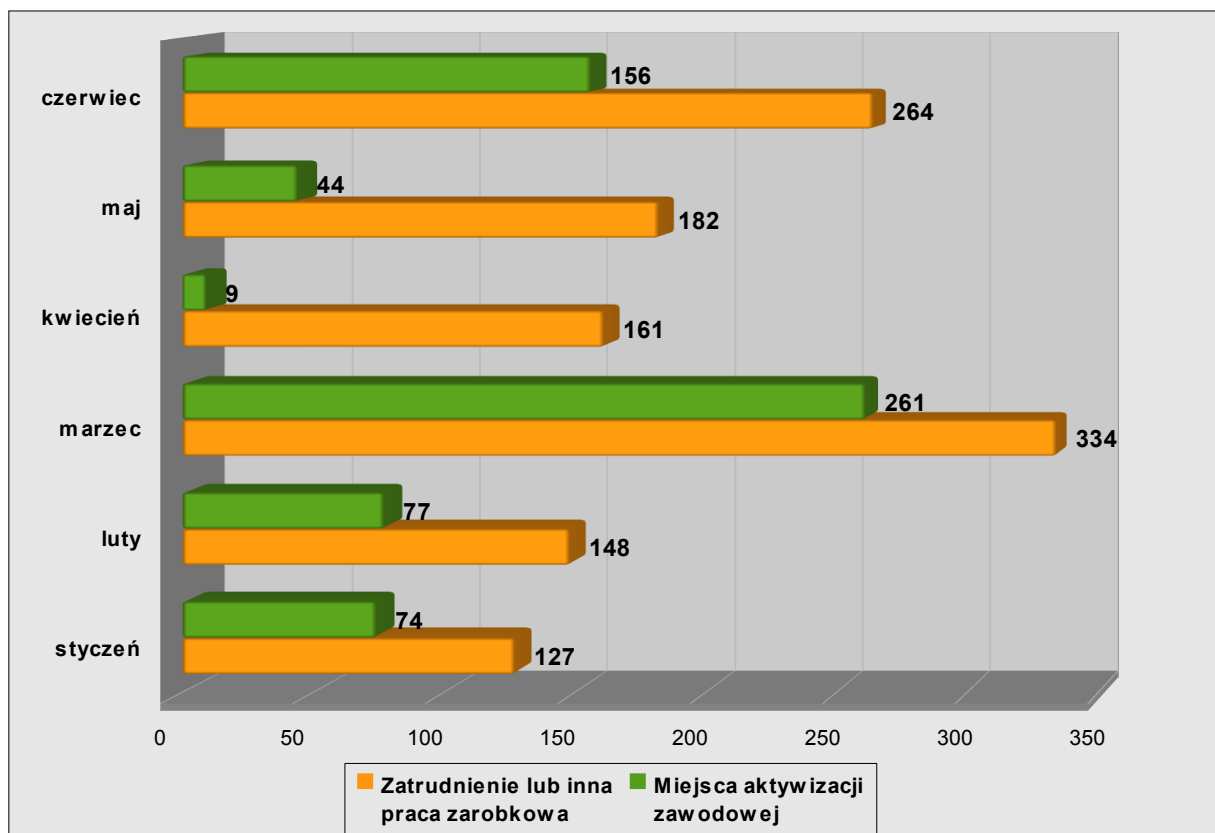
Liczba wolnych miejsc pracy i miejsc aktywizacji zawodowej w I półroczu 2012r. oraz w I półroczu 2013r.



W ogólnej liczbie **1216** zgłoszonych wolnych miejsc pracy: **595** stanowiły oferty zatrudnienia lub innej pracy zarobkowej, natomiast **621** stanowiły miejsca aktywizacji zawodowej.

Wykres Nr 4

Zatrudnienie lub inna praca zarobkowa i miejsca aktywizacji zawodowej w I półroczu 2013r.



Z powyższego wykresu wynika, że w I półroczu 2013r. najwięcej ofert odpowiedniego zatrudnienia lub innej pracy zarobkowej zgłoszono w miesiącu marcu i czerwcu 2013r. W wskazanych miesiącach możemy również zauważyć wzrost ilości miejsc aktywizacji zawodowej.

W celu pozyskiwania nowych ofert pracy pracownicy Powiatowego Urzędu Pracy w Żywcu przeprowadzają wizytacje w zakładach pracy, podczas których pracodawcy mają możliwość zgłaszania krajowych ofert pracy. W okresie od miesiąca stycznia 2013r. do końca miesiąca czerwca 2013r. przeprowadzono wizytacje w **266** zakładach pracy działających na terenie Powiatu Żywieckiego, z czego **49** pracodawców po raz pierwszy podjęło współpracę z tutejszym Urzędem.

Ponadto pracodawcy mogą również zgłosić ofertę pracy w Lokalnych Punktach Informacyjno-Konsultacyjnych działających na terenie: Jeleśni, Rajczy, Ujsół, Milówki, Węgierskiej Górki i Ślemienia. W Lokalnych Punktach można uzyskać również informację na temat usług i instrumentów rynku pracy realizowanych przez Powiatowy Urząd Pracy w Żywcu oraz otrzymać informację o aktualnej sytuacji na lokalnym rynku pracy.

Pracodawcom, którzy zgłosili ofertę pracy tutejszy Urząd proponuje zorganizowanie giełdy pracy. W I półroczu 2013r. Urząd zorganizował **13 giełd pracy**, w których uczestniczyły **244** osoby bezrobotne, z czego **19** osób

podjęto pracę i dotyczyły one m.in. następujących stanowisk pracy: sprzedawca, operator maszyn, sprzątaczką, fryzjer.

Warto dodać, że w I półroczu 2013r. Powiatowy Urząd Pracy w Żywcu zorganizował Przygraniczne Targi Pracy, Przedsiębiorczości i Edukacji w ramach Partnerstwa EURES-T Beskydy. Targi odbyły się w dniu 20 marca 2013r. w Żywcu i adresowane były do osób bezrobotnych, pracowników zamierzających zmienić pracę, uczniów, studentów, a także pracodawców, agencji zatrudnienia, jednostek szkolących, instytucji wspierających przedsiębiorczość i instytucji związanych z rynkiem pracy.

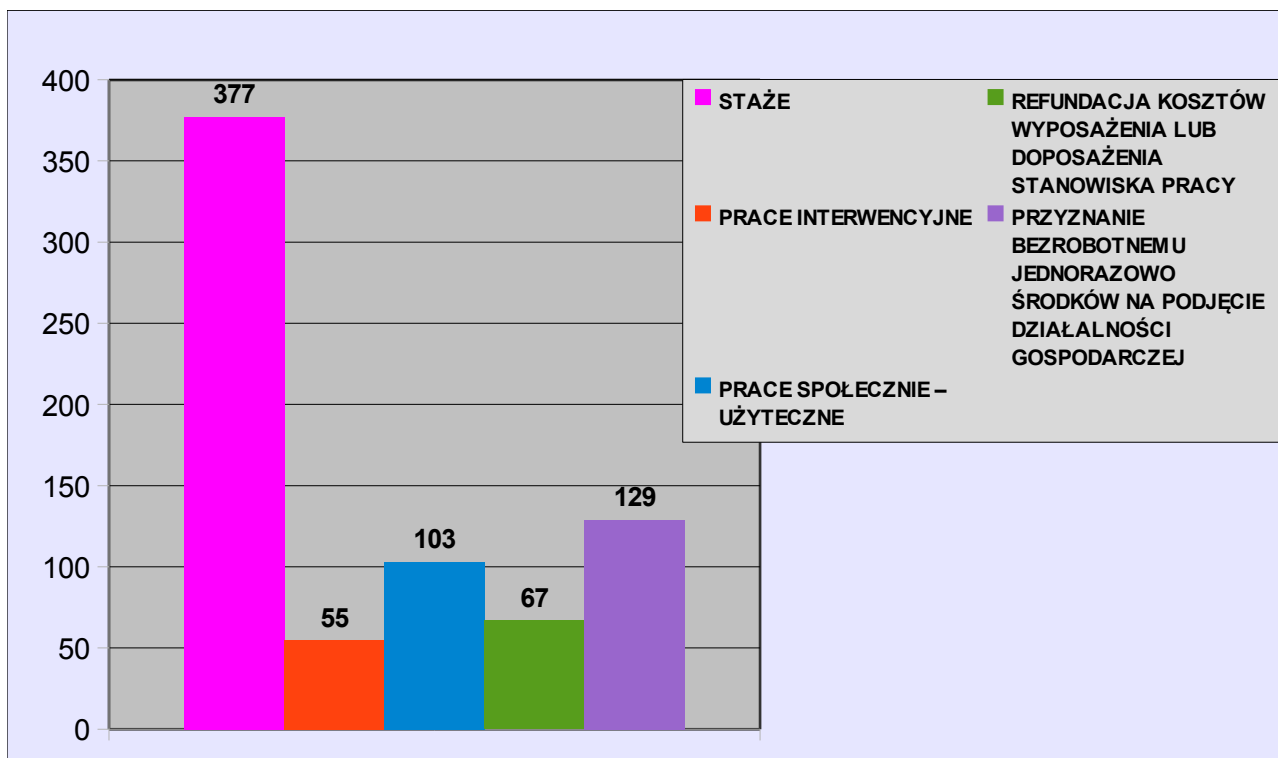
Celem Targów Pracy, które odwiedziło **ponad 400 osób**, była promocja sieci EURES i mobilności transgranicznej oraz ułatwienie nawiązywania bezpośredniego kontaktu osób bezrobotnych i poszukujących pracy z pracodawcami z terenu przygranicznego. W Targach Pracy wzięło udział **22 wystawców**, którzy zaprezentowali **ok. 380 ofert pracy** oraz otrzymali od zainteresowanych osób **ok. 250 dokumentów aplikacyjnych**, a także przeprowadzili ponad **180 rozmów kwalifikacyjnych**.

Podobnie jak w poprzednich okresach, tak i w pierwszej połowie 2013r. dużym zainteresowaniem cieszyły się subsydiowane formy zatrudnienia.

Poniższy wykres ukazuje liczbę subsydiowanych form zatrudnienia zgłoszonych do PUP w Żywcu w I półroczu 2013r.

Wykres Nr 5

Subsydiowane formy zatrudnienia w I półroczu 2013r.



Z powyższych danych wynika, że najwięcej osób bezrobotnych skierowano do odbywania stażu.

Należy zaznaczyć, że w pierwszej połowie bieżącego roku 129 osób bezrobotnych otrzymało jednorazowo środki na podjęcie działalności gospodarczej.

Największa ilość ofert pracy adresowana była do osób z wykształceniem zasadniczym zawodowym. W drugiej kolejności oferty pracy skierowane były do osób z wykształceniem średnim i podstawowym. Najmniej ofert pracy było dla osób posiadających wykształcenie wyższe.

Analiza ofert pracy zgłoszonych do Powiatowego Urzędu Pracy w Żywcu w I półroczu 2013r. pozwoliła na stworzenie rankingu 15 zawodów, na które odnotowano największe zapotrzebowanie.

Tabela Nr 3

Oferty pracy według zawodów w Powiecie Żywieckim w I półroczu 2013r.

Lp.	Kod zawodu	Nazwa zawodu	Oferty pracy zgłoszone w I półroczu 2013r.
1	515303	Robotnik gospodarczy	154
2	522301	Sprzedawca	125
3	411004	Technik prac biurowych	102
4	332203	Przedstawiciel handlowy	31
5	931301	Robotnik budowlany	26
6	911207	Sprzątaczką biurowa	24
7	833203	Kierowca samochodu ciężarowego	24
8	513101	Kelner	23
9	512001	Kucharz	22
10	432103	Magazynier	22
11	941201	Pomoc kuchenna	21
12	932913	Sortowacz	20
13	722304	Operator maszyn do produkcji wyrobów z drutu, lin, siatek i kabli	20
14	752205	Stolarz	18
15	313904	Operator zautomatyzowanej i zrobotyzowanej linii produkcyjnej w przemyśle elektromaszynowym	17

Z powyższej tabeli wynika, że lokalni pracodawcy najczęściej poszukiwali robotników gospodarczych. Należy jednak zaznaczyć, że znaczna część ofert pracy w tym zawodzie stanowiła miejsca pracy subsydiowanej m.in. prace społeczno-użyteczne, prace interwencyjne. Z kolei wśród osób kierowanych do odbycia stażu dominował zawód: technik prac biurowych.

Podobnie jak w poprzednich latach często poszukiwanym zawodem przez pracodawców był sprzedawca. Oferty pracy zgłaszane na powyższe stanowisko dotyczyły głównie sprzedaży w sklepach spożywczych lub przemysłowych.

W pierwszej połowie 2013r. tutejszy Urząd dysponował 24 ofertami pracy w zawodzie: sprzątaczką biurową, jednakże w większości skierowane one były dla osób posiadających orzeczenie o stopniu niepełnosprawności.

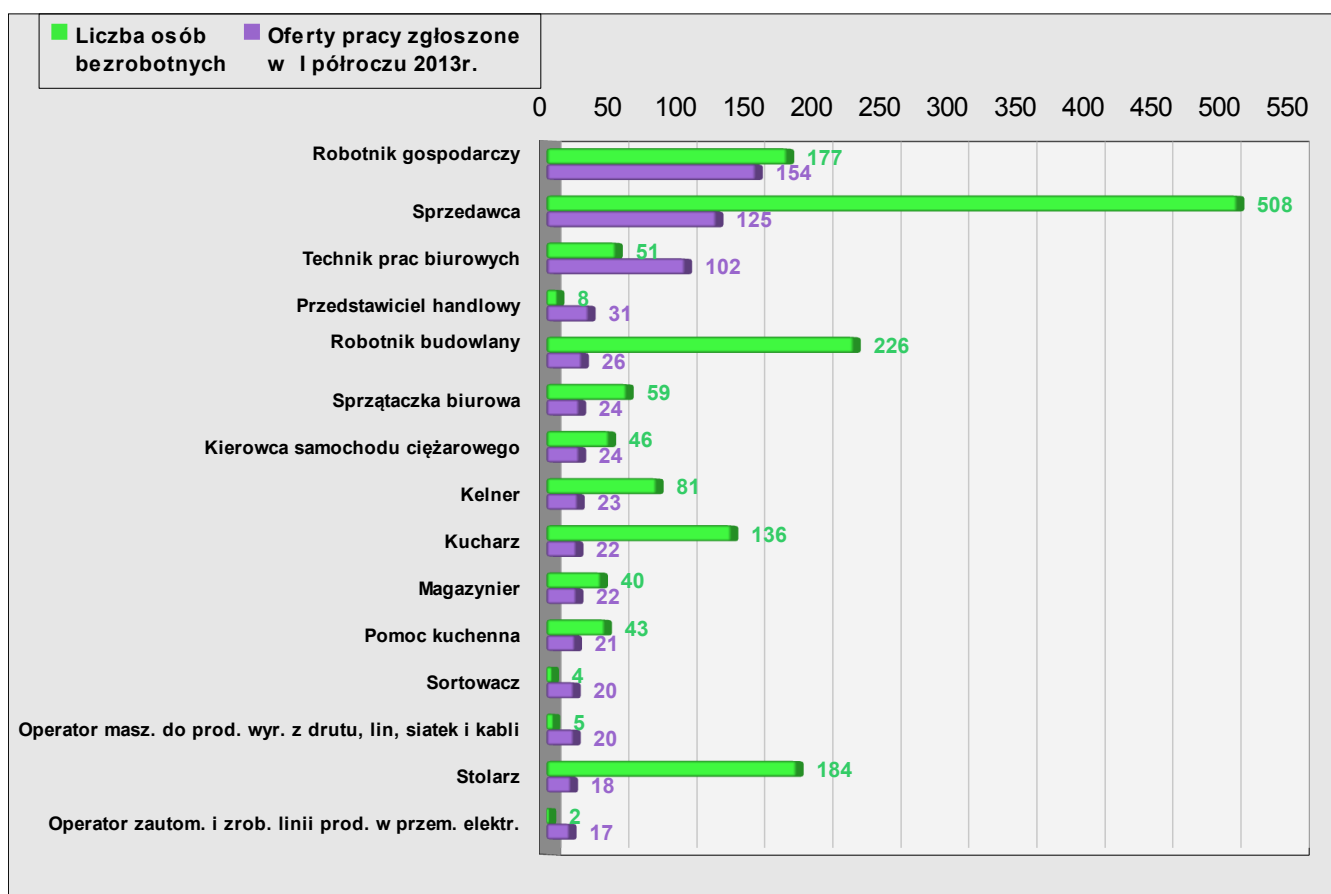
Jak wynika z powyższej tabeli lokalni pracodawcy zgłaszali także oferty pracy w branży gastronomicznej w zawodzie: kucharz, kelner i pomoc kuchenna. Najczęściej dotyczyły one zatrudnienia w okresie wiosenno-letnim i skierowane były do osób posiadających przede wszystkim doświadczenie zawodowe.

Warto wspomnieć o ofertach pracy w zawodzie: kierowca samochodu ciężarowego. Pracodawcy zgłaszając wolne miejsca pracy na powyższe stanowisko wymagali od potencjalnego kandydata posiadania świadectwa kwalifikacji. Biorąc pod uwagę potrzeby pracodawców tutejszy Urząd w I półroczu bieżącego roku skierował 10 osób bezrobotnych na szkolenie z zakresu: „Kwalifikacja wstępna przyspieszona dla kierowców wykonujących przewóz drogowy kat. C1,C1+E, C, C+E”.

Poniższy wykres przedstawia 15 zawodów o największej liczbie ofert pracy w I półroczu 2013r. oraz liczbę osób w danym zawodzie, zarejestrowanych wg stanu na koniec miesiąca czerwca 2013r.

Wykres Nr 6

Liczba osób bezrobotnych i liczba ofert pracy w danym zawodzie w I półroczu 2013r.



Należy zauważyć, że na koniec czerwca 2013r. w rejestrze osób bezrobotnych w zawodzie: sprzedawca figurowało o 383 osoby więcej niż liczba

zgłoszonych ofert pracy. Podobnie w przypadku oferty pracy w zawodzie: robotnik budowlany, gdzie na 26 zgłoszone wolne miejsca pracy przypadało 200 osób. Odwrotnie kształtowała się sytuacja w przypadku ofert pracy dla osób w zawodzie: Operator zautomatyzowanej i zrobotyzowanej linii produkcyjnej w przemyśle elektromaszynowym, gdzie na 17 ofert pracy przypadały 2 osoby.

Poniżej przedstawiono strukturę zarejestrowanych osób bezrobotnych i ofert pracy według sekcji PKD w pierwszej połowie bieżącego roku .

Tabela Nr 4

Struktura osób bezrobotnych i ofert pracy według sekcji PKD w Powiecie Żywieckim w I półroczu 2013r.

L.p.	Sekcja PKD	Osoby bezrobotne zarejestrowane w I półroczu 2013r.	Oferty pracy zgłoszone w I półroczu 2013r.
1.	Przetwórstwo przemysłowe	19,0399	13,4868
2.	Budownictwo	16,8936	10,6908
3.	Działalność niezidentyfikowana	14,8858	0,0000
4.	Handel hurtowy i detaliczny, naprawa pojazdów samochodowych, włączając motocykle	13,3164	17,7632
5.	Pozostała działalność usługowa	9,9008	4,6053
6.	Transport i gospodarka magazynowa	4,2465	2,7138
7.	Działalność związana z zakwaterowaniem i usługami gastronomicznymi	3,8080	6,5789
8.	Administracja publiczna i obrona narodowa, obowiązkowe zabezpieczenia społeczne	4,1311	20,0660
8.	Działalność w zakresie usług administrowania i działalność wspierająca	2,5617	4,5230
9.	Działalność finansowa i ubezpieczeniowa	2,0540	2,3026
10.	Edukacja	1,9155	2,5493
11.	Opieka zdrowotna i pomoc społeczna	1,5924	2,7138
12.	Rolnictwo, leśnictwo, łowiectwo i rybactwo	1,4770	0,7401
13.	Działalność profesjonalna naukowa i techniczna	1,4540	5,4276

14.	Dostawa wody, gospodarowanie ściekami i odpadami oraz działalność związana z rekultywacją	0,9001	1,0691
15.	Działalność związana z kulturą rozrywką	0,7616	1,8092
16.	Górnictwo i wydobywanie	0,4385	0,0000
17.	Informacja i komunikacja	0,3000	2,4671
18.	Działalność związana z obsługą rynku nieruchomości	1,1846	0,4943
19.	Wytwarzanie i zaopatrywanie w energię elektryczną, gaz, parę wodną, gorącą wodę i powietrze do układów klimatyzacyjnych	0,1154	0,0000
20.	Gospodarstwa domowe zatrudniające pracowników, gospodarstwa domowe produkujące wyroby i świadczące usługi na własne potrzeby	0,0231	0,0000
21.	Organizacje i zespoły eksterytorialne	0,0000	0,0000

Analizując propozycje zatrudnienia pod względem sekcji PKD należy zauważyć, że w badanym okresie najwięcej ofert pracy zgłoszono w następujących branżach: a) administracja publiczna i obrona narodowa, obowiązkowe zabezpieczenia społeczne, b) handel hurtowy i detaliczny, naprawa pojazdów samochodowych, włączając motocykle, c) przetwórstwo przemysłowe, d) budownictwo.

Najwięcej zaś rejestrujących się osób bezrobotnych reprezentowało branżę: a) przetwórstwo przemysłowe, b) budownictwo, c) działalność niezidentyfikowana, d) handel hurtowy i detaliczny, naprawa pojazdów samochodowych, włączając motocykle. Natomiast najmniej osób zarejestrowanych w I półroczu 2013r. posiadało zawody w branży: a) gospodarstwa domowe zatrudniające pracowników, gospodarstwa domowe produkujące wyroby i świadczące usługi na własne potrzeby, b) wytwarzanie i zaopatrywanie w energię elektryczną, gaz, parę wodną, gorącą wodę i powietrze do układów klimatyzacyjnych, b) działalność związana z obsługą rynku nieruchomości, d) informacja i komunikacja.

3. ANALIZA ZAWODÓW DEFICYTOWYCH I NADWYŻKOWYCH

Analiza zawodów deficytowych i nadwyżkowych przeprowadzona została w oparciu o wskaźniki zawarte w zaleceniach metodycznych do prowadzenia monitoringu. Właściwa interpretacja danych wymaga zapoznania się z definicją wskaźnika intensywności deficytu lub nadwyżki zawodów.

***W – Wskaźnik intensywności deficytu lub nadwyżki zawodów
iloraz średniej miesięcznej liczby ofert pracy w danym
zawodzie zgłoszonych w danym roku do średniej miesięcznej
napływu bezrobotnych w danym zawodzie w takim samym
okresie***

Do obliczenia wskaźnika intensywności nadwyżki (deficytu) zawodów zastosowano wzór:

$$W_{n,I}^k = \frac{\overline{O}_I^k}{\overline{B}_I^k}$$

gdzie:

W - to wskaźnik intensywności nadwyżki (deficytu) zawodów;

O - to średnia miesięczna liczba ofert pracy w I półroczu 2013r.;

B - to średnia miesięczna liczba zarejestrowanych bezrobotnych w I półroczu 2013r.

Do obliczenia średniej miesięcznej nadwyżki (deficytu) podaży siły roboczej w I półroczu 2013r. zastosowano wzór:

$$\overline{N}_I^k = \overline{B}_I^k - \overline{O}_I^k$$

gdzie:

N - to średnia miesięczna nadwyżka (deficyt) podaży siły roboczej;

B - to średnia miesięczna liczba zarejestrowanych bezrobotnych w I półroczu 2013r.;

O - to średnia miesięczna liczba ofert pracy w I półroczu 2013r.

Analiza zawodów deficytowych i nadwyżkowych w I półroczu 2013r. została dokonana w oparciu o 812 profesji.

Dane zawarte w zestawieniu i rankingach zawodów deficytowych i nadwyżkowych w pierwszej połowie 2013r. wskazują, że na lokalnym rynku pracy dominują zawody nadwyżkowe. Spośród **812 zawodów**, które występują na rynku pracy w Powiecie Żywieckim aż **702** zawody klasyfikują się do zawodów nadwyżkowych, **28** stanowią zawody zrównoważone, natomiast **82** zawody zalicza się do zawodów deficytowych.

Zgodnie z zaleceniami Ministerstwa Pracy i Polityki Społecznej z dnia 05.09.2013r. w raporcie, dotyczącym zawodów deficytowych i nadwyżkowych zawarto jedną tabelę z 30 zawodami deficytowymi i jedną tabelę z 30 zawodami nadwyżkowymi według intensywności deficytu (nadwyżki) na poziomie 6-cyfrowego kodu zawodu. W tabelach nie uwzględniono maksymalnych deficytów i nadwyżek oraz zawodów tzw. „pozostałych” czyli takich, których 2 ostatnie cyfry w kodzie zawodu wynoszą 9 i 0.

3.1 Zawody deficytowe

Przez zawód deficytowy rozumiemy taki zawód, na który występuje na rynku pracy wyższe zapotrzebowanie niż liczba osób poszukujących pracy w tym zawodzie.
 $W > 1,1$

Im wyższy wskaźnik deficytu „W”, tym większe szanse osób reprezentujących zawody wymienione poniżej w tabeli na podjęcie zatrudnienia na lokalnym rynku pracy.

Należy zaznaczyć, że przy opracowaniu rankingu zawodów deficytowych brano pod uwagę zalecenia Ministerstwa Pracy i Polityki Społecznej, według których tabela powinna zawierać 30 zawodów deficytowych z pominięciem maksymalnych deficytów i tzw. „pozostałych” zawodów. Jednakże tabela: T-I/P-4 „Zawody deficytowe i nadwyżkowe w Powiecie Żywieckim w I półroczu”, która została wygenerowana na stronie internetowej: www.mz.praca.gov.pl zawiera 29 zawodów wskazujących deficyt, 50 zawodów o wskaźniku intensywności deficytu, osiągającym wartość MAX oraz 3 zawody zaliczane do tzw. „pozostałych” zawodów.

Wobec powyższego **w rankingu zawodów deficytowych za I półrocze 2013r. przedstawiono 29 zawodów**, na które występuje większe zapotrzebowanie na lokalnym rynku pracy niż liczba osób bezrobotnych w tym zawodzie.

Tabela Nr 5

Zawody deficytowe w Powiecie Żywieckim w I półroczu 2013r.

Lp	Kod zawodu	Nazwa zawodu	Średnia miesięczna liczba ofert pracy zgłoszonych w I półroczu 2013r.	Średnia miesięczna liczba zarejestrowanych bezrobotnych w I półroczu 2013r.	Średni miesięczny deficyt podaży siły roboczej w I półroczu 2013r.	Wskaźnik intensywność (deficytu) zawodów
1	722313	Operator maszyn do produkcji wyrobów z drutu, lin, siatek i kabli	3,3333	0,1667	-3,1667	20,0000
2	313904	Operator zautomatyzowanej linii produkcyjnej w przemyśle elektromaszynowym	2,8333	0,1667	-2,6667	17,0000

3	711502	Cieśla szalunkowy	1,8333	0,3333	-1,5000	5,5000
4	332203	Przedstawiciel handlowy	5,1667	1,0000	-4,1667	5,1667
5	723313	Tokarz/frezer obrabiarek sterowanych numerycznie	0,6667	0,1667	-0,5000	4,0000
6	812105	Operator maszyn i urządzeń do obróbki plastycznej	0,6667	0,1667	-0,5000	4,0000
7	932913	Sortowacz	3,3333	0,8333	-25000	4,0000
8	911203	Pokojowa	1,6667	0,5000	-1,6667	3,3333
9	411004	Technik prac biurowych	17,0000	5,5000	-11,5000	3,0909
10	431101	Asystent do spraw księgowości	0,5000	0,1667	-0,3333	3,0000
11	132101	Główny technolog	0,5000	0,1667	-0,3333	3,0000
12	524402	Organizator obsługi sprzedaży internetowej	0,5000	0,1667	-0,3333	3,0000
13	721205	Spawacz metodą MIG	0,5000	0,1667	-0,3333	3,0000
14	933304	Robotnik magazynowy	1,5000	0,5000	-1,0000	3,0000
15	341202	Opiekun osoby starszej	0,5000	0,1667	-0,3333	3,0000
16	721404	Monter konstrukcji stalowych	8,3333	0,3333	-0,5000	2,5000
17	515303	Robotnik gospodarczy	25,6667	10,6667	-15,0000	2,4063
18	214306	Inżynier inżynierii środowiska – systemy wodociągowe i kanalizacyjne	0,3333	0,1667	-0,1667	2,0000
19	325905	Opiekunka dziecięca	1,0000	0,5000	-0,5000	2,0000
20	343203	Florysta	0,6667	0,3333	-0,3333	2,0000
21	834202	Operator maszyn drogowych	0,3333	0,1667	-0,1667	2,0000
22	951002	Dystrybutor ulotek	0,3333	0,1667	-0,1667	2,0000
23	712703	Monter instalacji wentylacyjnych i klimatyzacyjnych	0,3333	0,1667	-0,1667	2,0000
24	712612	Monter sieci wodnych i kanalizacyjnych	0,5000	0,3333	-0,1667	1,5000
25	711101	Konserwator budynków	0,6667	0,5000	-0,1667	1,3333
26	541307	Pracownik ochrony fizycznej bez licencji	1,5000	1,1667	-0,3333	1,2857
27	541315	Technik ochrony fizycznej	0,8333	0,6667	-0,1667	1,2500
28	833203	Kierowca samochodu	4,0000	3,6667	-0,3333	1,0909

		ciężarowego				
29	911207	Sprzątaczką biurowa	4,0000	3,6667	-0,3333	1,0909
30	-	-	-	-	-	-

Z powyższego zestawienia wynika, że największy deficyt w I połowie 2013r. w Powiecie Żywieckim stanowią zawody związane z obsługą maszyn w zakładach produkcyjnych tj.: operator maszyn do produkcji wyrobów z drutu, lin, siatek i kabli, operator zautomatyzowanej linii produkcyjnej w przemyśle elektromaszynowym, a następnie operator maszyn i urządzeń do obróbki plastycznej. Oferty pracy na powyższe stanowiska zawierały przede wszystkim wymóg posiadania doświadczenia zawodowego.

Podobnie jak w poprzednich latach duży wskaźnik intensywności deficytu wykazuje zawód: przedstawiciel handlowy. Wskaźnik ten w I półroczu 2012r. wyniósł 18,0000, jednakże w pierwszej połowie 2013r. zmniejszył się do liczby 5,1667. Praca na stanowisku przedstawiciela handlowego wymaga od kandydatów posiadania dużej dyspozycyjności i mobilności, znajomości technik handlowych i negocjacyjnych.

Deficytowym zawodem, podobnie jak w ubiegłych latach, jest również pracownik ochrony fizycznej bez licencji. W bieżącym roku wśród powyższych zawodów pojawił się także zawód: technik ochrony fizycznej. Pracodawcy nie zawsze wymagają od kandydatów posiadania kwalifikacji zawodowych, gdyż najczęściej zatrudniają na tych stanowiskach osoby niepełnosprawne.

W grupie zawodów deficytowych znalazły się również zawody związane z wykonywaniem prac remontowych, naprawą drobnych usterek, montażem tj. zawody takie jak: konserwator budynków czy robotnik gospodarczy. Do wykonywania wskazanych zawodów wymagane są często dodatkowe kwalifikacje np. uprawnienia SEP czy badania wysokościowe.

Warto dodać, że w I półroczu 2013r. zawodami deficytowymi okazały się zawody, które w poprzednich latach zaliczały się do zawodów nadwyżkowych m.in.: technik prac biurowych, sprzątaczką biurowa, pokojowa.

Należy również zaznaczyć, że zdarzały się sytuacje kiedy pracodawcy zgłaszali oferty pracy, a w rejestrze osób bezrobotnych i poszukujących pracy nie figurowały osoby w poszukiwanych zawodach. W tym przypadku wskaźnik intensywności deficytu osiąga wartość MAX. W I półroczu 2013r, do takich zawodów należały m.in: kierownik działu produkcji, koordynator projektów unijnych, specjalista do spraw reklamy, biomasażysta, animator kultury, strażak, spawacz, introligator poligraficzny, dostawca potraw.

Biorąc pod uwagę zawody, na które występuje największy deficyt na lokalnym rynku pracy tutejszy Urząd organizuje szkolenia grupowe i indywidualne m.in. spawanie metodą TIG, kierowca wózka jezdniowego z bezpieczną wymianą butli gazowych, kwalifikacja wstępna przyspieszona dla kierowców wykonujących przewóz drogowy kat. C1,C1+E, C, C+E.

3.2 Zawody zrównoważone

Zawodami zrównoważonymi są te, w których do Powiatowego Urzędu Pracy w Żywcu w analizowanym okresie wpływa podobna ilość ofert w stosunku do liczby rejestrujących się bezrobotnych.
 $0,9 \leq W \leq 1,1$

W rankingu zawodów deficytowych i nadwyżkowych w I półroczu 2013r. znalazły się **28 zawodów zrównoważone.**

Tabela Nr 6

Zawody zrównoważone w Powiecie Żywieckim w I półroczu 2013r.

Lp.	Kod zawodu	Nazwa zawodu	Średnia miesięczna liczba ofert pracy zgłoszonych w I półroczu 2013r.	Średnia miesięczna liczba zarejestrowanych bezrobotnych w I półroczu 2013r.	Średni miesięczny deficyt/nadwyżka podaży siły roboczej w I półroczu 2013r.	Wskaźnik intensywności (deficytu/nadwyżki) zawodów
1	121101	Główny Księgowy	1,6667	1,6667	0,0000	1,0000
2	214109	Specjalista kontroli jakości	0,3333	0,3333	0,0000	1,0000
3	214303	Inżynier inżynierii środowiska- instalacje sanitarne	1,6667	1,6667	0,0000	1,0000
4	214917	Inżynier transportu drogowego	1,6667	1,6667	0,0000	1,0000
5	216601	Grafik komputerowy DTP	1,6667	1,6667	0,0000	1,0000
6	234202	Wychowawca małego dziecka	1,6667	1,6667	0,0000	1,0000
7	242307	Specjalista do spraw kadr	1,6667	1,6667	0,0000	1,0000
8	243304	Specjalista do spraw kluczowych klientów (key account manager)	1,6667	1,6667	0,0000	1,0000
9	263303	Historyk sztuki	1,6667	1,6667	0,0000	1,0000
10	325402	Technik masażyста	1,6667	1,6667	0,0000	1,0000
11	325601	Ratownik medyczny	0,3333	0,3333	0,0000	1,0000

12	331203	Referent (asystent) bankowości	1,6667	1,6667	0,0000	1,0000
13	332302	Zaopatrzeniowiec	0,3333	0,3333	0,0000	1,0000
14	342201	Instruktor dyscypliny sportu	1,6667	1,6667	0,0000	1,0000
15	441202	Kurier	0,3333	0,3333	0,0000	1,0000
16	441501	Pracownik do spraw osobowych	1,6667	1,6667	0,0000	1,0000
17	524302	Konsultant, agent sprzedaży bezpośredniej	1,6667	1,6667	0,0000	1,0000
18	611303	Ogrodnik	0,3333	0,3333	0,0000	1,0000
19	711401	Betoniarz	1,6667	1,6667	0,0000	1,0000
20	711902	Monter reklam	1,6667	1,6667	0,0000	1,0000
21	712101	Dekarz	1,6667	1,6667	0,0000	1,0000
22	713205	Lakiernik wyrobów drewnianych	1,6667	1,6667	0,0000	1,0000
23	722303	Operator maszyn do obróbki skrawaniem	0,3333	0,3333	0,0000	1,0000
24	723102	Mechanik ciągników	1,6667	1,6667	0,0000	1,0000
25	731404	Formowacz wyrobów ceramicznych	1,6667	1,6667	0,0000	1,0000
26	742117	Serwisant sprzętu komputerowego	1,6667	1,6667	0,0000	1,0000
27	912102	Pracznia	0,3333	0,3333	0,0000	1,0000
28	933202	Wozak	0,3333	0,3333	0,0000	1,0000

Analizując dane z powyższej tabeli należy stwierdzić, że w grupie zawodów zrównoważonych dominowały głównie zawody adresowane do osób z wykształceniem wyższym, specjalistów, czy też posiadających określone kwalifikacje zawodowe.

Oferty pracy w powyższych zawodach zgłaszane są do tutejszego Urzędu, a osoby reprezentujące właśnie te zawody nie miały problemów ze znalezieniem zatrudnienia.

3.3 Zawody nadwyżkowe

Przez zawód nadwyżkowy rozumiemy taki zawód, na który występuje na rynku pracy mniejsze zapotrzebowanie niż liczba osób poszukujących pracy w tym zawodzie.

$$W < 0,9$$

Im mniejsza wartość wskaźnika, tym większy poziom nadwyżki danego zawodu – czyli osoby reprezentujące zawody wymienione poniżej w tabeli mają największe problemy ze znalezieniem zatrudnienia na lokalnym rynku pracy.

Tabela nr 7

Zawody nadwyżkowe w Powiecie Żywieckim w I półroczu 2013r.

Lp.	Kod zawodu	Nazwa zawodu	Średnia miesięczna liczba ofert pracy zgłoszonych w I półroczu 2013r.	Średnia miesięczna liczba zarejestrowanych bezrobotnych w I półroczu 2013r.	Średni miesięczny deficyt podaży siły roboczej w I półroczu 2013r.	Wskaźnik intensywności (deficytu) zawodów
1	512002	Kucharz małej gastronomii	0,1667	10,3333	10,1667	0,0161
2	961302	Robotnik placowy	0,3333	14,8333	14,5000	0,0225
3	751201	Cukiernik	0,1667	6,3333	6,1667	0,0263
4	235107	Pedagog	0,1667	5,8333	5,6667	0,0286
5	242217	Specjalista administracji publicznej	0,1667	5,6667	5,5000	0,0294
6	311504	Technik mechanik	0,5000	16,6667	16,1667	0,0300
7	713102	Malarz budowlany	0,1667	5,5000	5,3333	0,0303
8	722314	Tokarz w metalu	0,3333	11,0000	10,6667	0,0303
9	753105	Krawiec	0,5000	14,1667	13,6667	0,0353
10	311303	Technik elektryk	0,1667	4,0000	3,8333	0,0417
11	741207	Elektromonter (elektryk zakładowy)	0,1667	3,3333	3,1667	0,0500
12	721306	Blacharz samochodowy	0,1667	3,0000	2,8333	0,0556
13	722204	Ślusarz	0,8333	13,8333	13,0000	0,0602
14	713101	Malarz-tapeciarz	0,1667	2,6667	2,5000	0,0625
15	932101	Pakowacz	0,1667	2,6667	2,5000	0,0625
16	241103	Specjalista do spraw rachunkowości	0,1667	2,3333	2,1667	0,0714
17	723105	Mechanik samochodów osobowych	0,6667	8,8333	8,1667	0,0755

18	214202	Inżynier budownictwa-budownictwo ogólne	0,1667	1,6667	1,5000	0,1000
19	351203	Technik informatyk	0,6667	6,5000	5,8333	0,1026
20	811105	Operator koparko-ladowarki	0,1667	1,5000	1,3333	0,1111
21	723103	Mechanik pojazdów samochodowych	0,1667	10,5000	9,3333	0,1111
22	311408	Technik elektronik	0,1667	1,3333	1,1667	0,1250
23	721207	Spawacz ręczny gazowy	0,1667	1,3333	1,1667	0,1250
24	751105	Rzeźnik-wędliniarz	0,1667	1,1667	1,0000	0,1429
25	751204	Piekarz	1,3333	9,3333	8,0000	0,1429
26	621002	Robotnik leśny	0,3333	2,1667	1,8333	0,1538
27	711503	Stolarz budowlany	0,3333	2,1667	1,8333	0,1538
28	234113	Nauczyciel nauczania początkowego	1,6667	1,0000	0,8333	0,1667
29	931301	Robotnik budowlany	4,3333	26,0000	21,6667	0,1667
30	721104	Modelarz odlewniczy	1,6667	1,0000	0,8333	0,1667

Wśród zawodów stanowiących nadwyżkę w I półroczu 2013r. znajdują się nadal zawody, na które z roku na rok występuje mniejsze zapotrzebowanie niż liczba zarejestrowanych osób. Zaliczamy do nich takie zawody jak: robotnik placowy, pedagog, technik mechanik, tokarz w metalu, ślusarz, malarz-tapeciarz, rzeźnik-wędliniarz, piekarz, krawiec, robotnik budowlany. Pomimo że do tutejszego Urzędu zgłaszano oferty pracy w powyższych zawodach (np. robotnik budowlany – 26 ofert pracy, piekarz – 8 ofert pracy, technik informatyk – 4 oferty pracy, krawiec – 3 oferty pracy), to jednak lokalny rynek pracy nie jest w stanie zagwarantować zatrudnienia wszystkim zarejestrowanym osobom posiadającym wskazane zawody.

Należy zaznaczyć, że dla osób reprezentujących zawody nadwyżkowe zgłaszane były wolne miejsca pracy w zawodach pokrewnych m.in. takie jak: elektryk, wozak leśny, spawacz metodą MAG, nauczyciel przedszkola, elektronik, operator koparki, stolarz, tokarz/frezer obrabiarek sterowanych numerycznie.

Warto także wspomnieć o zawodach maksymalnie nadwyżkowych, tj. dla których wartość wskaźnika intensywności (nadwyżki) zawodu jest równy 0,0000. Do zawodów takich należał m. in. kierownik hurtowni, nauczyciel/instruktor praktycznej nauki zawodu, nauczyciel plastyki, specjalista do spraw organizacji i rozwoju przemysłu, technik drogownictwa, technik hutnik, optyk okularowy, fotograf, kontroler rozliczeń pieniężnych, wizażystka/stylistka, bukietarz, ratownik wodny zawodowy, monter nawierzchni kolejowych, elektromonter maszyn elektrycznych, wulkanizator, operator żurawia jezdniowego, czyszciciel pojazdów.

Wśród zawodów nadwyżkowych znajdują się również zawody, na które lokalni pracodawcy od kilku lat nie zgłaszają zapotrzebowania np. operator maszyn przędzalniczych, cholewkarz, obuwnik, kuśnierz, tkacz, krojczy, dziewiarz, kowal.

W stosunku do osób posiadających zawody nadwyżkowe tutejszy Urząd podejmuje różnorodne działania aktywizacyjne, mające na celu zaistnienie lub powrót na rynek pracy.

WNIOSKI

Opracowany monitoring zawodów deficytowych i nadwyżkowych za I półrocze 2013r. nie odzwierciedla pełnego obrazu lokalnego rynku pracy, ponieważ dotyczy tylko ofert pracy zgłaszanych do Powiatowego Urzędu Pracy w Żywcu oraz odnosi się jedynie do bezrobocia rejestrowanego.

Przeprowadzona analiza danych zgromadzonych przez tutejszy Urząd pozwala na sformułowanie kilku wniosków zamykających opracowany monitoring zawodów deficytowych i nadwyżkowych:

- Wśród osób zarejestrowanych nadal dużą grupę - 15,20% stanowią osoby **bezrobotne bez zawodu**. W stosunku do osób bez zawodu tutejszy Urząd podejmuje działania zmierzające do umożliwienia tym osobom zdobycia kwalifikacji zawodowych.
- Największy „napływ” osób bezrobotnych odnotowano w takich zawodach jak: **sprzedawca, robotnik budowlany, stolarz, technik mechanik, robotnik placowy, krawiec, ślusarz**.
- Analiza zgłoszonych ofert pracy wykazała, że podobnie jak w poprzednich latach pracodawcy, a także osoby bezrobotne zainteresowane są subsydiowanymi formami zatrudnienia, w szczególności stażem.
- Największa ilość ofert pracy adresowana była do osób w zawodzie: **robotnik gospodarczy, sprzedawca, technik prac biurowych, przedstawiciel handlowy, robotnik budowlany, sprzątaczką biurową, kierowca samochodu ciężarowego**. Znaczna część z poszukiwanych zawodów stanowiła miejsca pracy subsydiowanej m.in. prace społeczno-użyteczne i staże.
- W wyniku przeprowadzonej analizy:
 - a) do zawodów deficytowych** zakwalifikowały się m.in. takie zawody, jak: operator maszyn do produkcji wyrobów z drutu, lin, siatek i kabli, operator zautomatyzowanej linii produkcyjnej w przemyśle elektromaszynowym, cieśla szalunkowy, przedstawiciel handlowy, tokarz/frezer obrabiarek sterowanych numerycznie, operator maszyn i urządzeń do obróbki plastycznej.
 - b) do zawodów zrównoważonych** zaliczają się m.in.: główny księgowy, specjalista kontroli jakości, inżynier inżynierii środowiska-instalacje sanitarne, inżynier transportu drogowego, grafik komputerowy DTP, wychowawca małego dziecka.
 - c) do zawodów nadwyżkowych** należą m.in. kucharz małej gastronomii, robotnik placowy, cukiernik, pedagog, specjalista administracji publicznej, technik mechanik, malarz budowlany, tokarz w metalu.

Analizując dane dotyczące zawodów deficytowych i nadwyżkowych w I półroczu 2013r. w Powiecie Żywieckim można zauważyć, że od kilku lat utrzymuje się stała tendencja charakterystyczna dla lokalnego rynku pracy. W strukturze zawodowej osób bezrobotnych dominują te same grupy zawodowe, które mają trudności w powrocie na rynek pracy. Częstym zjawiskiem jest podejmowanie pracy nie w zawodzie wyuczonym lecz pokrewnym. Obecnie większość osób pracuje w zawodach, w których może tylko w części wykorzystać swoje umiejętności lub zdobyte kwalifikacje zawodowe.

Monitoring zawodów deficytowych i nadwyżkowych, pomimo, że nie stanowi pełnego obrazu zjawisk zachodzących na lokalnym rynku może stać się cennym źródłem informacji do podejmowania działań, mających na celu ograniczenie zjawiska bezrobocia na rynku pracy w Powiecie Żywieckim.

**p.o. Zastępca Dyrektora
Powiatowego Urzędu Pracy Żywcu
mgr Katarzyna Harężlak**

Opracowała:
Iwona Łobozek

SPIS TABEL:

Tabela Nr 1

Liczba osób bezrobotnych według zawodów na koniec I półrocza 2012r. oraz I półrocza 2013r.

Tabela Nr 2

Klasyfikacja 15 zawodów według największej liczby osób zarejestrowanych w I półroczu 2013r. z uwzględnieniem napływu osób bezrobotnych oraz długotrwałego bezrobocia.

Tabela Nr 3

Oferty pracy według zawodów w Powiecie Żywieckim w I półroczu 2013r.

Tabela Nr 4

Struktura osób bezrobotnych i ofert pracy według sekcji PKD w Powiecie Żywieckim w I półroczu 2013r.

Tabela Nr 5

Zawody deficytowe w Powiecie Żywieckim w I półroczu 2013r.

Tabela Nr 6

Zawody zrównoważone w Powiecie Żywieckim w I półroczu 2013r.

Tabela nr 7

Zawody nadwyżkowe w Powiecie Żywieckim w I półroczu 2013r.

SPIS WYKRESÓW:

Wykres Nr 1

Osoby bezrobotne posiadające zawód i bez zawodu na koniec I półrocza 2013r.

Wykres Nr 2

Klasyfikacja 15 zawodów według największej liczby osób zarejestrowanych na koniec I półrocza 2013r.

Wykres Nr 3

Liczba wolnych miejsc pracy i miejsc aktywizacji zawodowej w I półroczu 2012r. oraz w I półroczu 2013r.

Wykres Nr 4

Zatrudnienie lub inna praca zarobkowa i miejsca aktywizacji zawodowej w I półroczu 2013r.

Wykres Nr 5

Subsydiowane formy zatrudnienia w I półroczu 2013r.

Wykres Nr 6

Liczba osób bezrobotnych i liczba ofert pracy w danym zawodzie w I półroczu 2013r.