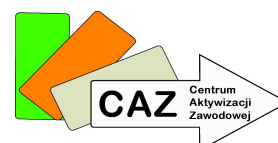




**POWIATOWY URZĄD PRACY W ŻYWCU
CENTRUM AKTYWIZACJI ZAWODOWEJ**



ul. Łączna 28, 34-300 Żywiec
telefon: (33) 475-75-00, fax: (33) 475-75-51
www.pup.zywiec.pl, e-mail: kazy@praca.gov.pl

**MONITORING ZAWODÓW
DEFICYTOWYCH
I NADWYŻKOWYCH
W POWIECIE ŻYWIECKIM
ZA I PÓŁROCZE 2012 ROKU**

Żywiec, październik 2012r.

Spis treści

Strona

Wstęp.....	3
1. Analiza bezrobocia w Powiecie Żywieckim według zawodów.....	4
2. Analiza ofert pracy według zawodów.....	8
3. Analiza zawodów deficytowych i nadwyżkowych.....	14
3.1 Zawody deficytowe.....	15
3.2 Zawody zrównoważone.....	17
3.3 Zawody nadwyżkowe.....	19
Wnioski.....	22
Spis tabel.....	23
Spis wykresów.....	23

WSTĘP

Monitoring zawodów deficytowych i nadwyżkowych to jedna z podstawowych metod obserwacji i analizy rynku pracy, wynikająca z art. 9 ust. 1 pkt. 9 ustawy z dnia 20 kwietnia 2004 roku o promocji zatrudnienia i instytucjach rynku pracy /tekst jednolity Dz. U. z 2008r. Nr 69, poz. 415 z późn. zm./.

Analiza porównawcza ofert pracy i bezrobotnych wg zawodów pozwala wyłonić zawody nadwyżkowe i deficytowe w Powiecie Żywieckim, jak również stanowi źródło informacji dla osób stojących przed wyborem przyszłego zawodu lub pragnących zmienić, czy też uzupełnić posiadane kwalifikacje zawodowe.

Wdrożenie monitoringu zawodów deficytowych i nadwyżkowych posłuży w szczególności do:

- określenia kierunków i natężeń zmian zachodzących w strukturze zawodowo – kwalifikacyjnej na lokalnym rynku pracy;
- stworzenia bazy informacyjnej dla opracowania przyszłych struktur zawodowo – kwalifikacyjnych w układzie lokalnym;
- określenia odpowiednich kierunków szkoleń bezrobotnych, zapewniających większą efektywność organizowanych szkoleń;
- bieżącej korekty poziomu, struktury i treści kształcenia zawodowego (dotyczy władz oświatowych oraz dyrekcji szkół);
- usprawnienia pośrednictwa pracy poprzez uzyskanie informacji o planowanych ofertach pracy na rok przyszły oraz przewidywalnej liczbie absolwentów według zawodów;
- ułatwienia realizacji programów specjalnych dla aktywizacji osób długotrwale bezrobotnych w celu promowania ich ponownego zatrudnienia.

Raport dotyczący zawodów deficytowych i nadwyżkowych sporządzony został przy wykorzystaniu:

- Zaleceń metodycznych do prowadzenia monitoringu zawodów deficytowych i nadwyżkowych Ministerstwa Gospodarki, Pracy i Polityki Społecznej, Departamentu Rynku Pracy pn. „Zalecenia metodyczne do prowadzenia monitoringu zawodów deficytowych i nadwyżkowych”, Warszawa 2003;
- sprawozdania MPiPS-01 wraz z załącznikami nr 2 i 3;
- tabel wynikowych przetworzonych przez system Syriusz Std. dostępnych na stronie internetowej: www.mz.praca.gov.pl;
- Rozporządzenia z 01.06.2007r. w sprawie klasyfikacji zawodów i specjalności dla potrzeb rynku pracy oraz zakresu jej stosowania (Dz. U. Nr 106, poz. 728);
- Rozporządzenia Ministra Gospodarki i Pracy z dnia 08.12.2004r. w sprawie klasyfikacji zawodów i specjalności dla potrzeb rynku pracy oraz zakresu jej stosowania (Dz. U. z 2004r. Nr 265, poz. 2644 z późn. zm.).

Celem niniejszej analizy jest ukazanie sytuacji na lokalnym rynku pracy w I półroczu 2012 roku, a w szczególności informacji o zawodach osób zarejestrowanych oraz ofert pracy zgłaszanych do Powiatowego Urzędu Pracy w Żywcu.

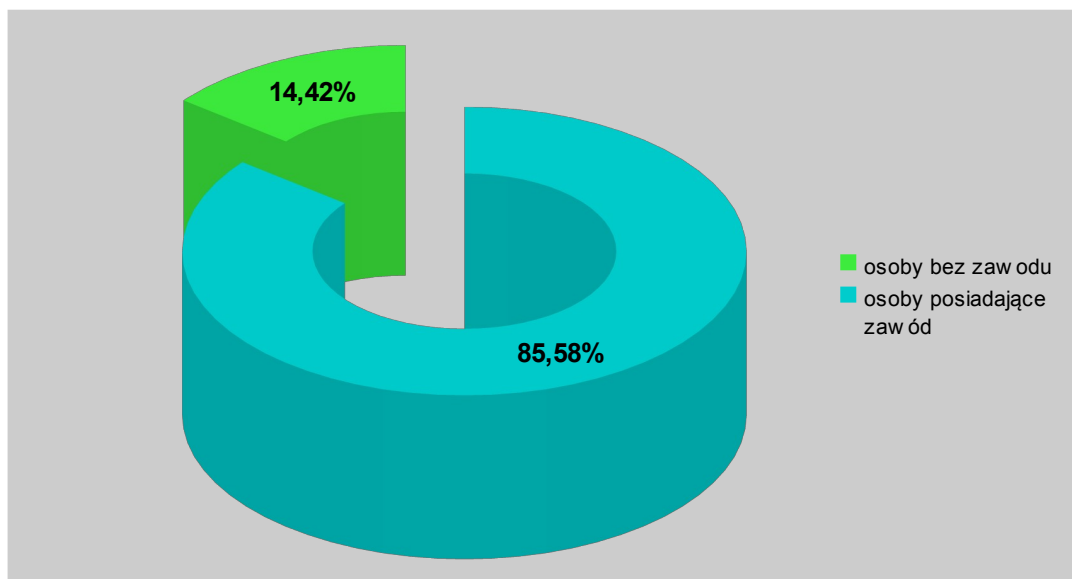
1. ANALIZA BEZROBOCIA W POWIECIE ŻYWIECKIM WEDŁUG ZAWODÓW.

Wśród **7608** osób bezrobotnych zarejestrowanych w Powiatowym Urzędzie Pracy w Żywcu na koniec czerwca 2012r. znajdowało się:

- 1097 osób bez zawodu;
- 6511 osób posiadających zawód.

Wykres Nr 1

Osoby bezrobotne posiadające zawód i bez zawodu na koniec I półrocza 2012r.



Grupa osób „bez zawodu” obejmuje osoby zarówno nie posiadające kwalifikacji zawodowych poświadczonych dyplomem, świadectwem, zaświadczeniem instytucji szkoleniowej lub innym dokumentem uprawniającym do wykonywania zawodu, jak również osoby bez doświadczenia zawodowego, które były zatrudnione, wykonywały inną pracę zarobkową lub prowadziły działalność gospodarczą przez okres krótszy niż 6 miesięcy. Powyższe osoby posiadają wykształcenie średnie ogólnokształcące oraz gimnazjalne i poniżej.

Na koniec I półrocza 2012r. w ewidencji bezrobotnych figurowało 131 osób bez zawodu zarejestrowanych powyżej 12 miesięcy oraz 106 osób bez zawodu, które w okresie ostatnich 12 miesięcy ukończyły szkołę.

Powiatowy Urząd Pracy w Żywcu podejmuje działania, które pomagają zwalczać problem bezrobocia wśród osób bez zawodu, osób długotrwale bezrobotnych lub osób kończących naukę. W tym celu Urząd oferuje szereg usług i instrumentów rynku pracy, które pozwalają powrócić lub zaistnieć na rynku pracy, zwiększyć mobilność zawodową, a także odpowiednio zaplanować i sprecyzować cele zawodowe. Wskazane grupy mogą przede wszystkim skorzystać z usługi poradnictwa zawodowego i informacji zawodowej, pomocy w aktywnym poszukiwaniu pracy lub organizacji szkoleń. Osoby te znajdują się w szczególnej sytuacji na rynku pracy, w związku z tym kwalifikują się do skierowania do odbycia stażu lub wykonywania prac interwencyjnych.

Warto dodać, że w ostatnim okresie część osób bezrobotnych bez zawodu miała szansę uczestniczyć w bezpłatnych szkoleniach organizowanych przez ośrodki pomocy społecznej, po ukończeniu których zdobyła kwalifikacje zawodowe.

Porównując liczbę osób bezrobotnych według zawodów z danymi na koniec I półrocza 2011r. wynika, że zwiększyła się ona o 133 osoby.

Poniżej w tabeli przedstawiono ranking zawodów o największej liczbie bezrobotnych w Powiecie Żywieckim na koniec I półrocza 2011 roku oraz I półrocza 2012 roku.

Tabela Nr 1

Liczba osób bezrobotnych według zawodów na koniec I półrocza 2011r. i 2012r.

Lp	Nazwa zawodu	Kod zawodu	Liczba osób bezrobotnych na koniec I półrocza 2011r.	Liczba osób bezrobotnych na koniec I półrocza 2012r.
1	Sprzedawca	522301	382	459
2	Krawiec	753105	277	282
3	Robotnik placowy	961302	141	179
4	Robotnik budowlany	931301	141	178
5	Robotnik gospodarczy	515303	150	164
6	Ślusarz	722204	132	155
7	Monter podzespołów i zespołów elektronicznych	821304	113	153
8	Technik mechanik	311504	157	142
9	Tokarz w metalu	722314	144	139
10	Stolarz	752190	132	137
11	Kucharz	512001	113	128
12	Murarz	711202	85	92
13	Fryzjer	514101	80	91
14	Kucharz małej gastronomii	512002	93	90
15	Ekonomista	263102	86	82

Obserwując strukturę osób bezrobotnych według poszczególnych zawodów należy stwierdzić, że zjawisko znacznego wzrostu bezrobocia na lokalnym rynku pracy zarówno w pierwszej połowie 2011r., jak i w I półroczu 2012r. zauważalne jest wśród takich zawodów jak: sprzedawca, krawiec, robotnik gospodarczy, robotnik budowlany, technik mechanik, robotnik placowy, ślusarz, monter podzespołów i zespołów elektronicznych, tokarz w metalu. Wskazane zawody nie tylko stanowią najliczniejszą grupę wśród osób bezrobotnych, ale również generują długotrwałe bezrobocie.

Należy jednak zaznaczyć, że w I półroczu 2012r. w porównaniu do pierwszej połowy 2011r. zmniejszyła się liczba osób w zawodzie: ekonomista, kucharz małej gastronomii, tokarz w metalu, technik mechanik.

Warto również dodać, że zgodnie z tabelami wyników zawartymi na stronie internetowej: www.mz.praca.gov.pl prognozuje się, że w 2012r. zmniejszy się liczba absolwentów szkół na terenie Powiatu Żywieckiego w zawodzie: technik mechanik- o 60 osób, krawiec - o 9 osób, fryzjer - o 8 osób, murarz - o 13 osób.

W poniższej tabeli zaprezentowano 15 zawodów pod względem liczby osób bezrobotnych, w której zawarto napływ osób w danym zawodzie oraz liczbę osób zarejestrowanych powyżej 12 miesięcy. **W zestawieniu nie uwzględniono osób bez zawodu.**

Tabela Nr 2

Klasyfikacja 15 zawodów według największej liczby osób zarejestrowanych w I półroczu 2012r. z uwzględnieniem napływu osób bezrobotnych oraz długotrwałego bezrobocia.

Lp	Nazwa zawodu	Liczba osób bezrobotnych na koniec 30.06.2012r.	Napływ bezrobotnych od stycznia do czerwca 2012r.	Liczba osób długotrwale bezrobotnych (powyżej 12 miesięcy)
1	Sprzedawca	459	237	173
2	Krawiec	282	118	132
3	Robotnik placowy	179	113	75
4	Robotnik budowlany	178	103	57
5	Robotnik gospodarczy	164	61	85
6	Ślusarz	155	94	69
7	Monter podzespołów i zespołów elektronicznych	153	63	69
8	Technik mechanik	142	93	43
9	Tokarz w metalu	139	63	59
10	Stolarz	137	96	36
11	Kucharz	128	61	44
12	Murarz	92	59	28
13	Fryzjer	91	46	39
14	Kucharz małej gastronomii	90	57	24
15	Ekonomista	82	37	27

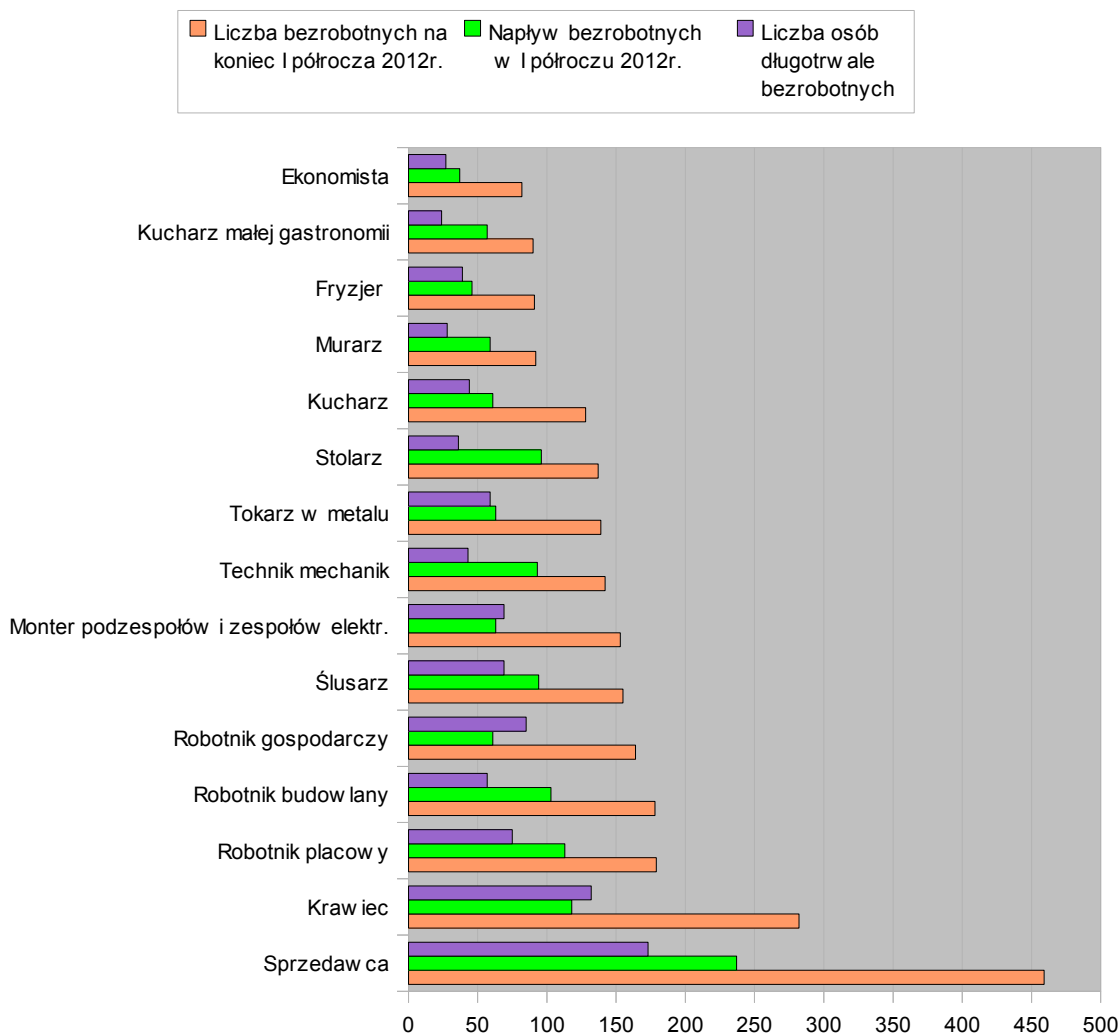
Dużymi grupami zawodowymi charakteryzującymi się znacznym odsetkiem pozostawania w rejestrze osób bezrobotnych powyżej 12 miesięcy były osoby z zawodu: sprzedawca, krawiec, tokarz w metalu oraz robotnik gospodarczy. Natomiast większy napływ osób bezrobotnych zauważamy w zawodach: robotnik placowy, robotnik budowlany, stolarz.

Osoby bezrobotne reprezentujące powyższe zawody mają trudności ze znalezieniem pracy. Często można zauważyć sytuację, gdzie osoba bezrobotna posiada zawód wymagany w ofercie pracy, jednak nie spełnia ona innych oczekiwań, umiejętności i uprawnień stawianych przez pracodawcę.

Dane zawarte w powyższej tabeli obrazuje również wykres.

Wykres Nr 2

Klasyfikacja 15 zawodów według największej liczby osób zarejestrowanych na koniec I półrocza 2012r.



Powyższe zawody z roku na rok stanowią najliczniejszą grupę wśród osób zarejestrowanych, należy jednak zaznaczyć, że właśnie w tych zawodach najczęściej zgłaszane są oferty pracy, w tym również subsydiowane.

2. ANALIZA OFERT PRACY WEDŁUG ZAWODÓW.

Analiza ofert pracy wpływających do tutejszego Urzędu, pozwala określić skalę nadwyżki i deficytu zasobów pracy w układzie zawodów i specjalności oraz grup zawodów.

W okresie od 1 stycznia 2012r. do końca czerwca 2012r. do Powiatowego Urzędu Pracy w Żywcu zgłoszono **1165** wolnych miejsc pracy i miejsc aktywizacji zawodowej, przez które należy rozumieć:

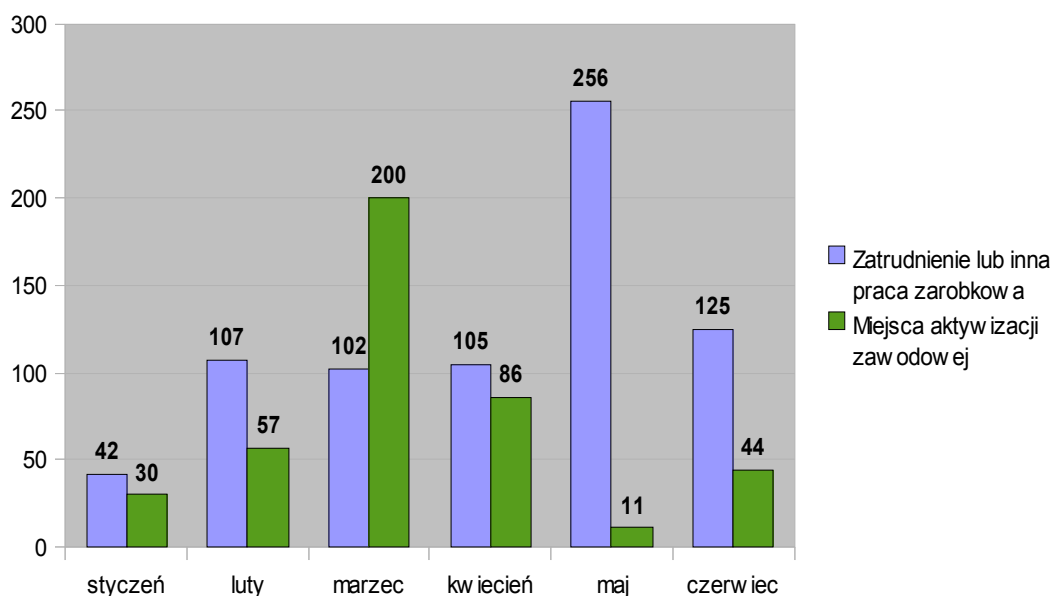
- wolne miejsca zatrudnienia lub innej pracy zarobkowej - m.in.: krajowe oferty pracy, prace interwencyjne, roboty publiczne, oferty pracy w ramach refundacji kosztów wyposażenia lub doposażenia stanowiska pracy.
- miejsca aktywizacji zawodowej - m.in.: miejsca stażu, przygotowania zawodowego dorosłych, prac społecznie użytecznych.

Porównując liczbę wolnych miejsc pracy i miejsc aktywizacji zawodowej zgłoszonych w I półroczu 2012r. do I półrocza 2011r. należy stwierdzić, że zwiększyła się ona o 197 miejsc pracy.

W ogólnej liczbie **1165** zgłoszonych wolnych miejsc pracy: **737** stanowiły oferty zatrudnienia lub innej pracy zarobkowej, natomiast **428** stanowiły miejsca aktywizacji zawodowej.

Wykres Nr 3

Zatrudnienie lub inna praca zarobkowa i miejsca aktywizacji zawodowej w I półroczu 2012r.

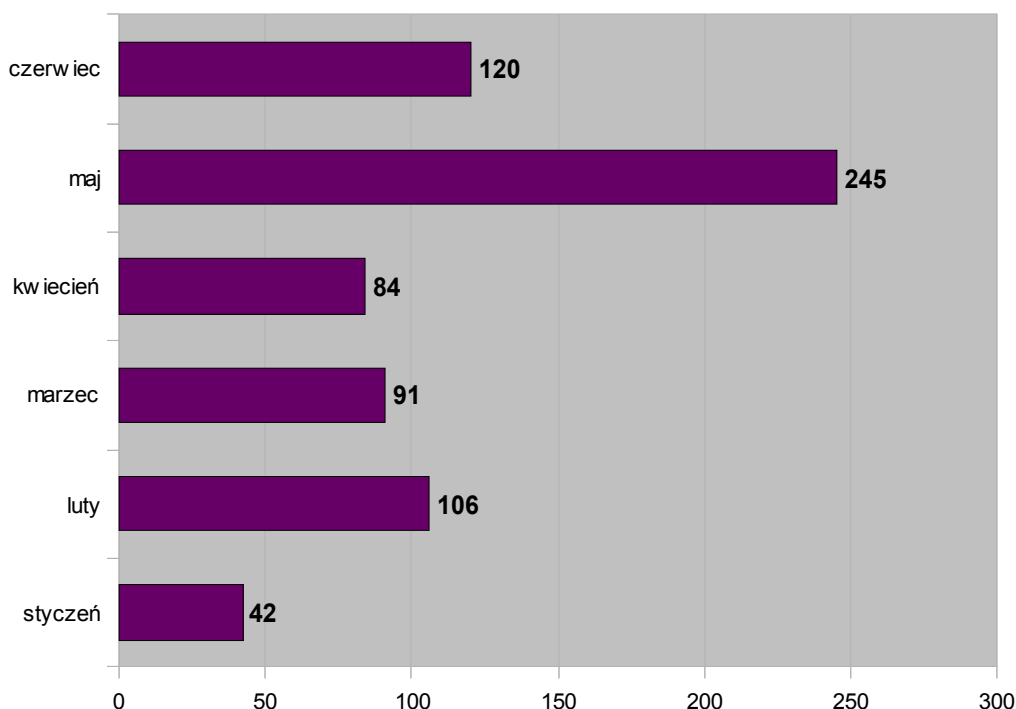


Z powyższego wykresu wynika, że w I półroczu 2012r. najwięcej ofert odpowiedniego zatrudnienia lub innej pracy zarobkowej zgłoszono w miesiącu maju 2012r, z czego 76 wolnych miejsc pracy oferował powstający na terenie Żywca nowy supermarket Kaufland Polska. Możemy również zauważyć wzrost ilości miejsc aktywizacji zawodowej w miesiącu marcu bieżącego roku.

Poniżej zestawiono liczbę krajowych ofert pracy (niesubsydiowanych), które w badanym okresie wpłynęły do tutejszego Urzędu.

Wykres Nr 4

Krajowe oferty pracy zgłoszone do Powiatowego Urzędu Pracy w Żywcu w I półroczu 2012r.



Powiatowy Urząd Pracy w Żywcu nie posiada pełnej informacji o wolnych miejscach pracy, ponieważ nie wszyscy pracodawcy wyrażają chęć poszukiwania pracownika przez publiczne służby zatrudnienia.

W celu pozyskania informacji o wolnych miejscach pracy tutejszy Urząd przeprowadza wizytacje w zakładach pracy, podczas których oferowane są usługi Urzędu, w tym także możliwość zgłaszania krajowych ofert pracy i pomoc w doborze odpowiednich kandydatów do pracy. W okresie od miesiąca stycznia 2012r. do końca miesiąca czerwca 2012r. przeprowadzono wizytacje w **257** zakładach pracy działających na terenie Powiatu Żywieckiego. W wyniku wizytacji nawiązano współpracę z **51** nowymi zakładami pracy oraz pozyskano **24** miejsca pracy.

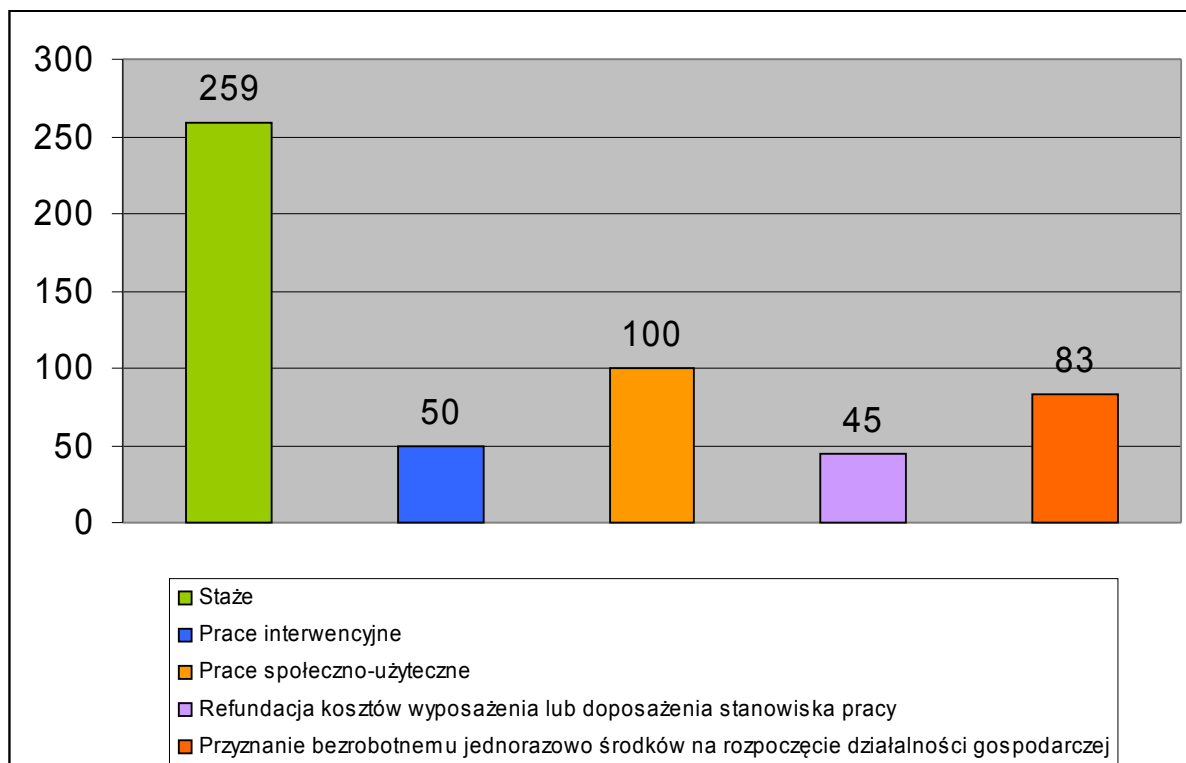
Warto dodać, że pracodawcy mają również możliwość zgłaszania ofert pracy w Lokalnych Punktach Informacyjno-Konsultacyjnych działających na terenie: Jeleśni, Rajczy, Ujsół, Milówki, Węgierskiej Górki i Ślemienia. Ponadto w Lokalnych Punktach można uzyskać informację na temat usług i instrumentów rynku pracy realizowanych przez Powiatowy Urząd Pracy w Żywcu oraz otrzymać informację o aktualnej sytuacji na lokalnym rynku pracy.

Pracodawcom, którzy zgłosili ofertę pracy tutejszy Urząd proponuje zorganizowanie giełdy pracy. W I półroczu 2012r. Urząd zorganizował **12 giełd pracy**, w których uczestniczyło **290** osób bezrobotnych, z czego **19** osób podjęło pracę i dotyczyły one m.in. następujących stanowisk pracy: sprzedawca, kasjer, stolarz, brukarz, handlowiec, kucharz, kelner, blacharz samochodowy, pracownik ogólnobudowlany.

Podobnie jak w poprzednich okresach, tak i w pierwszej połowie 2012r. dużym zainteresowaniem cieszyły się subsydiowane formy zatrudnienia.

Poniższy wykres ukazuje liczbę subsydiowanych form zatrudnienia zgłoszonych do PUP w Żywcu w I półroczu 2012r.

Wykres Nr 5
Subsydiowane formy zatrudnienia w I półroczu 2012r.



Z powyższych danych wynika, że najwięcej osób bezrobotnych w I połowie bieżącego roku skierowano do odbywania stażu, a następnie do wykonywania prac społeczno-użytecznych.

Największa ilość ofert pracy adresowana była do osób z wykształceniem zasadniczym zawodowym. W drugiej kolejności oferty pracy skierowane były do osób z wykształceniem średnim i podstawowym. Najmniej ofert pracy było dla osób posiadających wykształcenie wyższe.

Analiza ofert pracy zgłoszonych do Powiatowego Urzędu Pracy w Żywcu w I półroczu 2012r. pozwoliła na stworzenie rankingu 15 zawodów, na które odnotowano największe zapotrzebowanie.

Tabela Nr 3

Oferty pracy według zawodów w Powiecie Żywieckim w I półroczu 2012r.

Lp.	Kod zawodu	Nazwa zawodu	Oferty pracy zgłoszone w I półroczu 2012r.
1	515303	Robotnik gospodarczy	165
2	522301	Sprzedawca	126
3	411004	Technik prac biurowych	71
4	721204	Spawacz metodą MAG	49
5	931301	Robotnik budowlany	43
6	821302	Monter elektronicznego wyposażenia maszyn i urządzeń	40
7	214603	Inżynier górnik-górnictwo węgla kamiennego	40
8	523002	Kasjer handlowy	38
9	932913	Sortowacz	30
10	752205	Stolarz	23
11	512001	Kucharz	18
12	332203	Przedstawiciel handlowy	18
13	711202	Murarz	17
14	334306	Technik administracji	16
15	711601	Brukarz	14

Z powyższej tabeli wynika, że lokalni pracodawcy najczęściej poszukiwali robotników gospodarczych. Należy jednak zaznaczyć, że znaczna część ofert pracy w tym zawodzie stanowiła miejsca pracy subsydiowanej m.in. prace społeczno-użyteczne, prace interwencyjne. Z kolei wśród osób kierowanych do odbycia stażu dominował zawód: technik prac biurowych oraz technik administracji.

Często poszukiwanym zawodem przez pracodawców był sprzedawca oraz kasjer handlowy, na którego zapotrzebowanie zgłaszały zarówno małe przedsiębiorstwa handlowo-usługowe, jak również 2 nowo powstałe na terenie Żywca supermarkety.

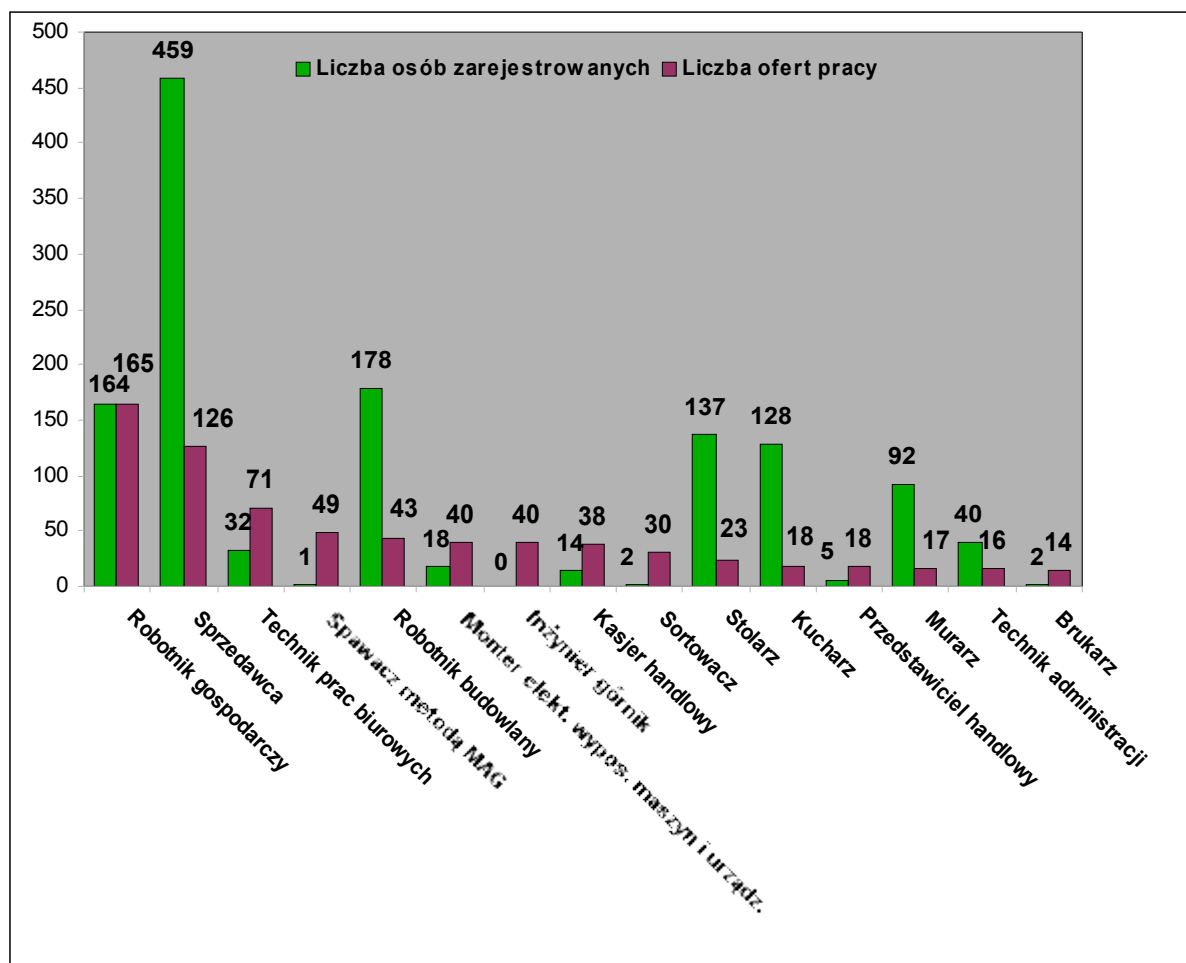
Wolne miejsca pracy zgłosiła również Kampania Węgla Kamiennego, która poszukiwała osób w zawodzie: inżynier górnik-górnictwo węgla kamiennego. Oferta pracy miała charakter oferty zawierającej dane identyfikujące pracodawcę i została upowszechniona również na terenie innych powiatowych urzędów pracy.

Warto wspomnieć o ofertach pracy w branży budowlanej takich jak.: robotnik budowlany, murarz, czy brukarz, które najczęściej składane były w miesiącach wiosennych i skierowane były do osób posiadających przede wszystkim doświadczenie zawodowe.

Poniższy wykres przedstawia 15 zawodów o największej liczbie ofert pracy w I półroczu 2012r. oraz liczbę osób w danym zawodzie, zarejestrowanych wg stanu na koniec miesiąca czerwca 2012r.

Wykres Nr 6

Liczba osób bezrobotnych i liczba ofert pracy w danym zawodzie w I półroczu 2012r.



Należy zauważyć, że na koniec czerwca 2012r. w rejestrze osób bezrobotnych w zawodzie: sprzedawca figurowało o 333 osoby więcej niż liczba zgłoszonych ofert pracy. Podobnie w przypadku oferty pracy w zawodzie: robotnik budowlany, gdzie na 43 zgłoszone wolne miejsca pracy przypadało 135 osób. Odwrotnie kształtowała się sytuacja w przypadku ofert pracy dla osób w zawodzie: inżynier górnik – górnictwo węgla kamiennego, gdzie na 40 ofert pracy nie było zarejestrowanej ani jednej osoby bezrobotnej, a także w przypadku ofert pracy dla osób w zawodzie: spawacz metodą MAG, gdzie na 49 ofert pracy przypadała 1 osoba.

Porównując oferty pracy zgłoszone w poprzednich latach możemy stwierdzić, że zawody takie jak: robotnik gospodarczy, robotnik budowlany, sprzedawca, technik prac biurowych, stolarz są najczęściej poszukiwanymi zawodami na rynku pracy w Powiecie Żywieckim. Osoby posiadające powyższe zawody z roku na rok mają największe szanse na podjęcie zatrudnienia.

Analizując propozycje zatrudnienia pod względem grup zawodowych, do których zostały one skierowane wyraźnie widać przewagę ofert pracy w grupie: pracownicy usług osobistych m.in.: gospodarze budynków, kucharze, kelnerzy, barmani, fryzjerzy. Następnie dominują oferty pracy dla sprzedawców i pokrewnych: sprzedawcy sklepowi (ekspedienci), kasjerzy i sprzedawcy biletów, sprzedawcy (konsultanci) w centrach sprzedaży telefonicznej/internetowej, kierownicy sprzedaży w marketach, agenci sprzedaży bezpośredniej.

Tabela Nr 4

Oferty pracy według grup zawodowych zgłoszone do Powiatowego Urzędu Pracy w Żywcu I półroczu 2012r.

Lp.	Kod dwucyfrowy grupy zawodów	Nazwa grupy zawodu	Oferty pracy zgłoszonych w I półroczu 2012r. – udział %
1	51	Pracownicy usług osobistych	17,68
2	52	Sprzedawcy i pokrewni	16,39
3	41	Sekretarki, operatorzy urządzeń biurowych i pokrewni	8,49
4	71	Robotnicy budowlani i pokrewni (z wyłączeniem elektryków)	8,41
5	93	Robotnicy pomocniczy w górnictwie, przemyśle, budownictwie i transporcie	7,63
6	72	Robotnicy obróbki metali, mechanicy maszyn i urządzeń i pokrewni	6,69
7	21	Specjaliści nauk fizycznych, matematycznych i technicznych	4,89
8	82	Monterzy	4,03
9	33	Średni personel do spraw biznesu i administracji	4,03
10	75	Robotnicy w przetwórstwie spożywczym, obróbce drewna, produkcji wyrobów tekstylnych i pokrewni	3,51
11	83	Kierowcy i operatorzy pojazdów	2,91
12	13	Kierownicy do spraw produkcji i usług	1,28
13	31	Średni personel nauk fizycznych, chemicznych i technicznych	1,11
14	74	Elektrycy i elektronicy	1,11
15	91	Pomoce domowe i sprzątaczk	1,11

Biorąc pod uwagę ranking zawodów zgłoszonych w ofertach pracy w I półroczu 2012r. ze względu na wskaźnik szansy uzyskania oferty pracy możemy stwierdzić, że niske szanse na znalezienie zatrudnienia mają następujące grupy zawodów: kierownicy do spraw zarządzania i handlu, sprzedawcy uliczni i pracownicy świadczący usługi na ulicach oraz rolnicy i rybacy pracujący na własne potrzeby.

3. ANALIZA ZAWODÓW DEFICYTOWYCH I NADWYŻKOWYCH

Analiza zawodów deficytowych i nadwyżkowych przeprowadzona została w oparciu o wskaźniki zawarte w zaleceniach metodycznych do prowadzenia monitoringu. Właściwa interpretacja danych wymaga zapoznania się z definicją wskaźnika intensywności deficytu lub nadwyżki zawodów.

***W – Wskaźnik intensywności deficytu lub nadwyżki zawodów
iloraz średniej miesięcznej liczby ofert pracy w danym
zawodzie zgłoszonych w danym roku do średniej miesięcznej
napływu bezrobotnych w danym zawodzie w takim samym
okresie***

Do obliczenia wskaźnika intensywności nadwyżki (deficytu) zawodów zastosowano wzór:

$$W_{n,I}^k = \frac{\overline{O}_I^k}{\overline{B}_I^k}$$

gdzie:

W - to wskaźnik intensywności nadwyżki (deficytu) zawodów;

O - to średnia miesięczna liczba ofert pracy w I półroczu 2012r.;

B - to średnia miesięczna liczba zarejestrowanych bezrobotnych w I półroczu 2012r.

Do obliczenia średniej miesięcznej nadwyżki (deficytu) podaży siły roboczej w I półroczu 2012r. zastosowano wzór:

$$\overline{N}_I^k = \overline{B}_I^k - \overline{O}_I^k$$

gdzie:

N - to średnia miesięczna nadwyżka (deficyt) podaży siły roboczej;

B - to średnia miesięczna liczba zarejestrowanych bezrobotnych w I półroczu 2012r.;

O - to średnia miesięczna liczba ofert pracy w I półroczu 2012r.

Analiza zawodów deficytowych i nadwyżkowych w I półroczu 2012r. została dokonana w oparciu o **748** profesje.

Dane zawarte w zestawieniu i rankingach zawodów deficytowych i nadwyżkowych w pierwszej połowie 2012r. wskazują, że na lokalnym rynku pracy dominują zawody nadwyżkowe. Spośród 748 zawodów, które występują na rynku pracy w Powiecie Żywieckiego aż **638** zawodów klasyfikuje się do zawodów nadwyżkowych, **22** stanowią zawody zrównoważone, natomiast **88** zawodów zalicza się do zawodów deficytowych.

Zgodnie z zaleceniami Ministerstwa Pracy i Polityki Społecznej z dnia 05.09.2012r. w raporcie, dotyczącym zawodów deficytowych i nadwyżkowych zawarto jedną tabelę z 30 zawodami deficytowymi i jedną tabelę z 30 zawodami nadwyżkowymi według intensywności deficytu (nadwyżki) na poziomie 6-cyfrowego kodu zawodu. W tabelach nie uwzględniono maksymalnych deficytów i nadwyżek oraz zawodów tzw. „pozostałych” czyli takich, których 2 ostatnie cyfry w kodzie zawodu wynoszą 9 i 0.

3.1 Zawody deficytowe

Przez zawód deficytowy rozumiemy taki zawód, na który występuje na rynku pracy wyższe zapotrzebowanie niż liczba osób poszukujących pracy w tym zawodzie.
 $W > 1,1$

Im wyższy wskaźnik deficytu „W”, tym większe szanse osób reprezentujących zawody wymienione poniżej w tabeli na podjęcie zatrudnienia na lokalnym rynku pracy.

Należy zaznaczyć, że przy opracowaniu rankingu zawodów deficytowych brano pod uwagę zalecenia Ministerstwa Pracy i Polityki Społecznej, według których tabela powinna zawierać 30 zawodów deficytowych z pominięciem maksymalnych deficytów i tzw. „pozostałych” zawodów. Jednakże tabela: T-I/P-4 „Zawody deficytowe i nadwyżkowe w Powiecie Żywieckim w I półroczu”, która została wygenerowana na stronie internetowej: www.mz.praca.gov.pl zawiera 29 zawodów wskazujących deficyt, 58 zawodów o wskaźniku intensywności deficytu, osiągającym wartość MAX oraz 1 zawód zaliczany do tzw. „pozostałych” zawodów.

Wobec powyższego **w rankingu zawodów deficytowych za I półrocze 2012r. przedstawiono 29 zawodów**, na które występuje większe zapotrzebowanie na lokalnym rynku pracy niż liczba osób bezrobotnych w tym zawodzie.

Tabela Nr 5
Zawody deficytowe w Powiecie Żywieckim w I półroczu 2012r.

Lp.	Kod zawodu	Nazwa zawodu	Średnia miesięczna liczba ofert pracy zgłoszonych w I półroczu 2012r.	Średnia miesięczna liczba zarejestrowanych bezrobotnych w I półroczu 2012r.	Średni miesięczny deficyt podaży siły roboczej w I półroczu 2012r.	Wskaźnik intensywności (deficytu) zawodów
1	932913	Sortowacz	5,0000	0,1667	-4,8333	30,0000
2	332203	Przedstawiciel handlowy	3,0000	0,1667	-2,8333	18,0000
3	711601	Brukarz	2,3333	0,3333	-2,0000	7,0000
4	722301	Frezer	1,1667	0,1667	-1,0000	7,0000
5	132301	Kierownik budowy	1,8333	0,3333	-1,5000	5,5000
6	711404	Zbrojarz	1,6667	0,3333	-1,3333	5,0000

7	541307	Pracownik ochrony fizycznej bez licencji	1,5000	0,3333	-1,1667	4,5000
8	132101	Główny Technolog	0,6667	0,1667	-0,5000	4,0000
9	343901	Animator kultury	0,6667	0,1667	-0,5000	4,0000
10	811104	Operator koparki	0,6667	0,1667	-0,5000	4,0000
11	821302	Monter elektronicznego wyposażenia maszyn i urządzeń	6,6667	1,6667	-5,0000	4,0000
12	411004	Technik prac biurowych	11,8333	3,1667	-8,6667	3,7368
13	228903	Kosmetykolog	0,5000	0,1667	-0,3333	3,0000
14	325402	Technik masażysta	0,5000	0,1667	-0,3333	3,0000
15	711101	Konserwator budynków	0,5000	0,1667	-0,3333	3,0000
16	712101	Dekarz	0,1667	0,1667	-0,3333	3,0000
17	515303	Robotnik gospodarczy	27,5000	10,1667	-17,3333	2,7049
18	523002	Kasjer handlowy	6,3333	2,6667	-3,6667	2,3750
19	311101	Laborant chemiczny	0,3333	0,1667	-0,1667	2,0000
20	523001	Kasjer biletowy	0,3333	0,1667	-0,1667	2,0000
21	611303	Ogrodnik	0,6667	0,3333	-0,3333	2,0000
22	834101	Kierowca ciągnika rolniczego	0,3333	0,1667	-0,1667	2,0000
23	932901	Konserwator części	0,6667	0,3333	-0,3333	2,0000
24	412001	Sekretarka	0,6667	0,3333	-0,3333	2,0000
25	325905	Opiekunka dziecięca	0,5000	0,3333	-0,1667	1,5000
26	524902	Doradca klienta	1,0000	0,6667	-0,3333	1,5000
27	752305	Pilarz	0,5000	0,3333	-0,1667	1,5000
28	712604	Monter instalacji i urządzeń sanitarnych	1,1667	0,8333	-0,3333	1,4000
29	741103	Elektryk	1,3333	1,0000	-0,3333	1,3333
30	-	-	-	-	-	-

Z powyższego zestawienia wynika, że największy deficyt wśród zawodów w Powiecie Żywieckim stanowił zawód: sortowacz. Oferty pracy w tym zawodzie zgłaszane były przez Agencję Zatrudnienia, która oferowała pracę na terenie Niemiec.

Duży wskaźnik intensywności deficytu wykazuje również zawód: przedstawiciel handlowy, na który już w ubiegłym roku istniało duże zapotrzebowanie. Wskaźnik ten w I półroczu 2011r. wynosił 3,0000, natomiast w pierwszym półroczu 2012r. wzrósł do liczby 18,0000. Praca na stanowisku

przedstawiciela handlowego wymaga od kandydatów posiadania predyspozycji psychofizycznych, dużej dyspozycyjności i mobilności, znajomości technik handlowych i negocjacyjnych.

Zawodami deficytowymi są zawody z grupy wykwalifikowanych pracowników budowlanych: brukarz, zbrojarz, dekarz. Osoby posiadające kwalifikacje lub doświadczenie zawodowe w tych kierunkach największe szanse na znalezienie zatrudnienia mają w okresie wiosennym i letnim.

W grupie zawodów deficytowych znalazły się również zawody związane z pracami remontowymi, naprawą drobnych usterek, montażem tj. zawody takie jak: konserwator budynków, konserwator części, robotnik gospodarczy. Są to zawody, które nie zdobywa się w szkołach ponadgimnazjalnych, jednak do ich wykonywania wymagane są dodatkowe kwalifikacje np. uprawnienia SEP czy badania wysokościowe.

Deficytowym zawodem, podobnie jak w ubiegłych latach, jest również pracownik ochrony fizycznej bez licencji. Pracodawcy nie wymagają od kandydatów kwalifikacji zawodowych, ale zatrudniają na tych stanowiskach przede wszystkim osoby niepełnosprawne.

Warto dodać, że w I półroczu 2012r. zawodami deficytowymi okazały się zawody, które w pierwszej połowie 2011r. zaliczały się do zawodów nadwyżkowych m.in. technik prac biurowych, elektryk.

Należy również zaznaczyć, że zdarzały się sytuacje kiedy pracodawcy zgłaszali oferty pracy, a w rejestrze osób bezrobotnych i poszukujących pracy nie figurowały osoby w poszukiwanych zawodach. W tym przypadku wskaźnik intensywności deficytu osiąga wartość MAX. W I półroczu 2012r, do takich zawodów należały m.in: spawacz metodą MAG, spawacz metodą TIG, kierownik supermarketu, inżynier górnik- górnictwo węgla kamiennego, koordynator projektów unijnych, pośrednik w obrocie nieruchomościami, archiwista, asystentka stomatologiczna, urzędnik podatkowy, monter budownictwa wodnego, maszynista maszyn offsetowych, garbarz skór, operator spycharki, operator pilarek do pozyskania tarcicy, operator maszyn drogowych, kolporter.

Biorąc pod uwagę zawody, na które występuje największy deficyt na lokalnym rynku pracy tutejszy Urząd organizuje szkolenia grupowe i indywidualne m.in. spawanie metodą MAG, operator koparko-ładowarki.

3.2 Zawody zrównoważone

Zawodami zrównoważonymi są te, w których do Powiatowego Urzędu Pracy w Żywcu w analizowanym okresie wpływa podobna ilość ofert w stosunku do liczby rejestrujących się bezrobotnych.
 $0,9 \leq W \leq 1,1$

W rankingu zawodów deficytowych i nadwyżkowych w I półroczu 2012r. znalazły się **22** zawody zrównoważone.

Tabela Nr 6
Zawody zrównoważone w powiecie żywieckim w I półroczu 2012r.

Lp.	Kod zawodu	Nazwa zawodu	Średnia miesięczna liczba ofert pracy zgłoszonych w I półroczu 2012r.	Średnia miesięczna liczba zarejestrowanych bezrobotnych w I półroczu 2012r.	Średni miesięczny deficyt/nadwyżka podaży siły roboczej w I półroczu 2012r.	Wskaźnik intensywności (deficytu/nadwyżki) zawodów
1	213303	Specjalista ochrony środowiska	0,5000	0,5000	0,0000	1,0000
2	214402	Inżynier mechanik – maszyny i urządzenia do obróbki metali	0,3333	0,3333	0,0000	1,0000
3	214607	Inżynier odlewnik	0,1667	0,1667	0,0000	1,0000
4	215201	Inżynier elektronik	0,1667	0,1667	0,0000	1,0000
5	243305	Specjalista do spraw sprzedaży	0,1667	0,1667	0,0000	1,0000
6	311502	Kontroler jakości wyrobów mechanicznych	0,1667	0,1667	0,0000	1,0000
7	333101	Agent celny	0,1667	0,1667	0,0000	1,0000
8	341202	Opiekun osoby starszej	0,3333	0,3333	0,0000	1,0000
9	514202	Kosmetyczka	0,3333	0,3333	0,0000	1,0000
10	524502	Sprzedawca w stacji paliw	0,1667	0,1667	0,0000	1,0000
11	621001	Drwal/pilarz drzew	0,3333	0,3333	0,0000	1,0000
12	711501	Cieśla	0,3333	0,3333	0,0000	1,0000
13	712301	Monter ociepleń budynków	0,1667	0,1667	0,0000	1,0000
14	712501	Monter/składacz okien	0,1667	0,1667	0,0000	1,0000
15	712601	Hydraulik	0,1667	0,1667	0,0000	1,0000
16	721207	Spawacz ręczny gazowy	0,6667	0,6667	0,0000	1,0000
17	811105	Operator koparko-ładowarki	0,5000	0,5000	0,0000	1,0000
18	814104	Wulkanizator	0,1667	0,1667	0,0000	1,0000
19	832202	Kierowca samochodu dostawczego	0,3333	0,3333	0,0000	1,0000
20	834105	Operator maszyn leśnych	0,1667	0,1667	0,0000	1,0000
21	912202	Operator myjni	0,1667	0,1667	0,0000	1,0000
22	921401	Pomocniczy robotnik przy konserwacji terenów zieleni	0,1667	0,1667	0,0000	1,0000

Analizując dane z powyższej tabeli należy stwierdzić, że w grupie zawodów zrównoważonych dominowały głównie zawody adresowane do osób z wykształceniem wyższym lub specjalistów. Natomiast liczba ofert pracy zgłoszonych do tutejszego Urzędu adresowanych do tej grupy zawodów była niewielka.

3.3 Zawody nadwyżkowe

Przez zawód nadwyżkowy rozumiemy taki zawód, na który występuje na rynku pracy mniejsze zapotrzebowanie niż liczba osób poszukujących pracy w tym zawodzie.
 $W < 0,9$

Im mniejsza wartość wskaźnika, tym większy poziom nadwyżki danego zawodu – czyli osoby reprezentujące zawody wymienione poniżej w tabeli mają największe problemy ze znalezieniem zatrudnienia na lokalnym rynku pracy.

Tabela nr 7
Zawody nadwyżkowe w Powiecie Żywieckim w I półroczu 2012r.

Lp.	Kod zawodu	Nazwa zawodu	Średnia miesięczna liczba ofert pracy zgłoszonych w I półroczu 2012r.	Średnia miesięczna liczba zarejestrowanych bezrobotnych w I półroczu 2012r.	Średni miesięczny deficyt podaży siły roboczej w I półroczu 2012r.	Wskaźnik intensywności (deficytu) zawodów
1	961302	Robotnik placowy	0,1667	18,8333	18,6667	0,0088
2	263102	Ekonomista	0,1667	6,1667	6,0000	0,0270
3	722314	Tokarz w metalu	0,3333	10,5000	10,1667	0,0317
4	722204	Ślusarz	0,5000	15,6667	15,1667	0,0319
5	351203	Technik informatyk	0,1667	4,0000	3,8333	0,0417
6	235107	Pedagog	0,1667	3,8333	3,6667	0,0435
7	741207	Elektromonter (elektryk) zakładowy	0,1667	3,1667	3,0000	0,0526
8	242222	Specjalista do spraw organizacji usług gastronomicznych hotelarskich i turystycznych	0,1667	3,1667	3,0000	0,0526
9	751204	Piekarz	0,3333	6,1667	5,8333	0,0541
10	713101	Malarz-tapeciarz	0,1667	2,6667	2,5000	0,0625
11	522305	Fizjoterapeuta	0,1667	2,6667	2,5000	0,0625
12	741201	Elektromechanik	0,1667	2,6667	2,5000	0,0625
13	751105	Rzeźnik-wędliniarz	0,1667	2,1667	2,0000	0,0769

14	751104	Rozbieracz-wykrawacz	0,1667	2,0000	1,8333	0,0833
15	721306	Błacharz samochodowy	0,3333	3,0000	2,6667	0,1111
16	243106	Specjalista do spraw marketingu i handlu	0,5000	4,1667	3,6667	0,1200
17	741101	Elektromonter instalacji elektrycznych	0,1667	1,3333	1,1667	0,0250
18	713102	Malarz budowlany	0,5000	3,8333	3,3333	0,1304
19	723103	Mechanik pojazdów samochodowych	0,8333	6,0000	5,1667	0,1389
20	513101	Kelner	0,8333	5,8333	5,0000	0,1429
21	228301	Fizjoterapeuta	0,5000	3,5000	3,0000	0,1429
22	751201	Cukiernik	0,6667	4,5000	3,8333	0,1481
23	222101	Pielęgniarka	0,5000	3,1667	2,6667	0,1579
24	514101	Fryzjer	1,3333	7,6667	6,3333	0,1739
25	911207	Sprzątaczką biurową	0,6667	3,5000	2,8333	0,1905
26	752208	Stolarz meblowy	0,3333	1,6667	1,3333	0,2000
27	241103	Specjalista do spraw rachunkowości	0,3333	1,5000	1,1667	0,2222
28	932101	Pakowacz	0,3333	1,5000	1,1667	0,2222
29	932911	Robotnik pomocniczy w przemyśle przetwórczym	0,3333	1,5000	1,1667	0,2222
30	752205	Stolarz	3,8333	16,0000	12,1667	0,2396

Zgodnie z opracowaną tabelą ranking zawodów nadwyżkowych zawiera:

- **zawody wymagające prostych umiejętności m.in.:** sprzątaczką biurową, robotnik placowy, robotnik pomocniczy w przemyśle przetwórczym, pakowacz.
- **zawody wymagające odpowiednich kwalifikacji zawodowych, wynikających z wykształcenia lub stażu zawodowego z branży:**
 - 1) budowlanej – m.in.: malarz budowlany malarz-tapeciarz;
 - 2) gastronomicznej – m.in.: cukiernik, kelner;
 - 3) elektrycznej – m.in.: elektromonter instalacji elektrycznych, elektromonter (elektryk zakładowy);
 - 4) medycznej – m.in.: pielęgniarka, fizjoterapeuta;
 - 5) przetwórczo-przemysłowej – m.in.: tokarz w metalu, ślusarz.
- **zawody wymagające wykształcenia wyższego m.in.:** specjalista do spraw rachunkowości, specjalista do spraw marketingu i handlu, specjalista do spraw organizacji usług gastronomicznych hotelarskich i turystycznych, pedagog.

Warto także wspomnieć o zawodach maksymalnie nadwyżkowych, tj. dla których wartość wskaźnika intensywności (nadwyżki) zawodu jest równy 0,0000. Do zawodów takich należał m. in. nauczyciel języka polskiego, specjalista administracji publicznej, technik mechanik, technik elektryk, technik technologii drewna, technik rolnik, technik ochrony środowiska, opiekun klienta, technik

ekonomista, technik hotelarstwa, modelarz odlewniczy, mechanik samochodów osobowych, mechanik maszyn i urządzeń przemysłowych, krawiec, szwaczka, górnik eksploatacji podziemnej, monter podzespołów i zespołów elektronicznych.

Należy zaznaczyć, że dla osób reprezentujących powyższe zawody nadwyżkowe zgłaszane były wolne miejsca pracy w zawodach pokrewnych, które w pierwszym półroczu 2012r. stanowiły deficyt lub równowagę i w tym m.in. elektryk, technik masażysta, monter elektronicznego wyposażenia maszyn i urządzeń, specjalista ochrony środowiska, inżynier mechanik – maszyny i urządzenia do obróbki metali, doradca klienta.

Dokonując dalszej analizy zawodów nadwyżkowych możemy zauważyć zmiany zachodzące na lokalnym rynku pracy. Zawody które były zawodami nadwyżkowymi, obecnie są zawodami deficytowymi np. technik prac biurowych. Podobnie zawody wykazujące niegdyś równowagę obecnie zakwalifikowano również do zawodów nadwyżkowych np. malarz-tapeciarz. Z kolei zawody należące poprzednio do zawodów zrównoważonych np. konserwator budynków czy kierowca ciągnika rolniczego w I półroczu 2012r. zaliczono do zawodów deficytowych.

Wśród zawodów nadwyżkowych znajdują się również zawody, na które lokalni pracodawcy już od kilku lat nie zgłaszają zapotrzebowania np. operator maszyn przędzalniczych, cholewkarz, obuwnik, kuśnierz, tkacz, krojczy, dziewiarz, kowal.

W stosunku do osób posiadających zawody nadwyżkowe tutejszy Urząd podejmuje różnorodne działania aktywizacyjne, mające na celu zaistnienie lub powrót na rynek pracy.

WNIOSKI

Opracowany monitoring zawodów deficytowych i nadwyżkowych za I półrocze 2012r. nie odzwierciedla pełnego obrazu lokalnego rynku pracy, ponieważ dotyczy tylko ofert pracy zgłaszanych do Powiatowego Urzędu Pracy w Żywcu oraz odnosi się jedynie do bezrobocia rejestrowanego.

Przeprowadzona analiza danych zgromadzonych przez tutejszy Urząd pozwala na sformułowanie kilku wniosków zamykających opracowany monitoring zawodów deficytowych i nadwyżkowych:

- Wśród osób zarejestrowanych nadal dużą grupę - 14,41% stanowią osoby **bezrobotne bez zawodu**. W stosunku do osób bez zawodu tutejszy Urząd podejmuje działania zmierzające do umożliwienia tym osobom zdobycia zawodu lub kwalifikacji.
- Największy „napływ” osób bezrobotnych odnotowano w takich zawodach jak: **sprzedawca, krawiec, robotnik gospodarczy, robotnik budowlany, robotnik placowy, ślusarz**.
- Analiza zgłoszonych ofert pracy wykazała, że pracodawcy i osoby bezrobotne zainteresowane są subsydiowanymi formami zatrudnienia, w szczególności stażem.
- Największa ilość ofert pracy adresowana była do osób w zawodzie: **robotnik gospodarczy, sprzedawca, technik prac biurowych, spawacz metodą MAG, robotnik budowlany, monter elektronicznego wyposażenia maszyn i urządzeń, inżynier górnik-górnictwo węgla kamiennego, kasjer handlowy, sortowacz**. Znaczna część z poszukiwanych zawodów stanowiła miejsca pracy subsydiowanej m.in. prace społeczno-użyteczne, staże.
- W wyniku przeprowadzonej analizy:
 - a) **do zawodów deficytowych** zakwalifikowały się m.in. takie zawody, jak: sortowacz, przedstawiciel handlowy, brukarz, frezer, kierownik budowy. Są to w większości zawody wymagające dodatkowych kwalifikacji, szkoleń, licencji.
 - b) **do zawodów zrównoważonych** zaliczają się m.in.: specjalista ochrony środowiska, agent celny, kosmetyczka, hydraulik, inżynier elektronik
 - c) **do zawodów nadwyżkowych** należą m.in. robotnik placowy, tokarz w metalu, ślusarz, technik informatyk, ekonomista, pedagog. Osoby reprezentujące zawody nadwyżkowe mają problem w znalezieniu zatrudnienia, pomimo że do tutejszego Urzędu wpływają oferty pracy w tych zawodach. Przyczyną takiego stanu jest fakt, iż w rejestrze osób bezrobotnych jest większa liczba osób w tych zawodach niż zapotrzebowanie na te zawody.

Monitoring zawodów deficytowych i nadwyżkowych, pomimo, że nie stanowi pełnego obrazu zjawisk zachodzących na lokalnym rynku może stać się cennym źródłem informacji do podejmowania działań, mających na celu ograniczenie zjawiska bezrobocia na rynku pracy w Powiecie Żywieckim.

p.o. Zastępca Dyrektora
Powiatowego Urzędu Pracy
w Żywcu
mgr Katarzyna Haręślak

Opracowała:
Iwona Łobozek

SPIS TABEL:

Tabela Nr 1

Liczba osób bezrobotnych według zawodów na koniec I półrocza 2011r. i 2012r.

Tabela Nr 2

Klasyfikacja 15 zawodów według największej liczby osób zarejestrowanych w I półroczu 2012r. z uwzględnieniem napływu osób bezrobotnych oraz długotrwałego bezrobocia.

Tabela Nr 3

Oferty pracy według zawodów w Powiecie Żywieckim w I półroczu 2012r.

Tabela Nr 4

Oferty pracy według grup zawodowych zgłoszone do Powiatowego Urzędu Pracy w Żywcu I półroczu 2012r.

Tabela Nr 5

Zawody deficytowe w Powiecie Żywieckim w I półroczu 2012r.

Tabela Nr 6

Zawody zrównoważone w powiecie żywieckim w I półroczu 2012r.

Tabela nr 7

Zawody nadwyżkowe w Powiecie Żywieckim w I półroczu 2012r.

SPIS WYKRESÓW:

Wykres Nr 1

Osoby bezrobotne posiadające zawód i bez zawodu na koniec I półrocza 2012r.

Wykres Nr 2

Klasyfikacja 15 zawodów według największej liczby osób zarejestrowanych na koniec I półrocza 2012r.

Wykres Nr 3

Zatrudnienie lub inna praca zarobkowa i miejsca aktywizacji zawodowej w I półroczu 2012r.

Wykres Nr 4

Krajowe oferty pracy zgłoszone do Powiatowego Urzędu Pracy w Żywcu w I półroczu 2012r.

Wykres Nr 5

Subsydiowane formy zatrudnienia w I półroczu 2012r.

Wykres Nr 6

Liczba osób bezrobotnych i liczba ofert pracy w danym zawodzie w I półroczu 2012r.